

# Dell™ Inspiron™ 11 Manual de serviço

[Antes de começar](#)

[Bateria](#)

[Teclado](#)

[Apoio para mãos](#)

[Altifalantes](#)

[Unidade de disco rígido](#)

[Módulo de memória](#)

[Suporte do apoio para mãos](#)

[Placa de LEDs](#)

[Ventoinha do processador](#)

[Placa interna com tecnologia sem fios Bluetooth](#)

[Bateria de célula tipo moeda](#)

[Mini-Card\(s\) sem fios](#)

[Dissipador de calor do processador](#)

[Placa do processador e de memória](#)

[Placa de E/S](#)

[Conector do adaptador de CA](#)

[Ecrã](#)

[Placa da câmara](#)




[Placa de sistema](#)

[Actualizar o BIOS](#)

[Especificações completas](#)

---

## Notas, Avisos e Advertências

-  **NOTA:** Uma NOTA fornece informações importantes que ajudam a utilizar melhor o computador.
-  **AVISO:** Um AVISO indica potenciais danos do hardware ou perda de dados e explica como evitar o problema.
-  **ADVERTÊNCIA:** Uma ADVERTÊNCIA alerta para a possibilidade de danos materiais, ferimentos pessoais ou morte.

---

As informações contidas neste documento estão sujeitas a alterações sem aviso prévio.  
© 2009 Dell Inc. Todos os direitos reservados.

A reprodução destes materiais, sob qualquer forma, sem a autorização por escrito da Dell Inc. é estritamente proibida.

Marcas comerciais utilizadas neste texto: *Dell*, o logótipo *DELL* e *Inspiron* são marcas comerciais da Dell Inc.; *Bluetooth* é uma marca comercial registada da propriedade da Bluetooth SIG, Inc. e é utilizada pela Dell sob licença; *Microsoft*, *Windows*, *Windows Vista* e o logótipo do botão Iniciar do *Windows Vista* são marcas comerciais ou marcas comerciais registadas da Microsoft Corporation nos Estados Unidos e/ou noutros países; *Intel*, *Celeron* e *Pentium* são marcas comerciais registadas da Intel Corporation nos Estados Unidos e noutros países.

Neste documento podem ser mencionadas outras marcas comerciais e nomes como referência às entidades que invocam as marcas e nomes ou respectivos produtos. A Dell Inc. renuncia a quaisquer interesses de propriedade relativamente a nomes e marcas comerciais de terceiros.

Modelo regulamentar da série P03T; Tipo regulamentar: P03T001

Agosto de 2009 Rev. A00

[Voltar para a página do índice](#)

## Conector do adaptador de CA

Dell™ Inspiron™ 11 Manual de serviço

- [Remover o conector do adaptador de CA](#)
- [Voltar a colocar o conector do adaptador de CA](#)

**⚠️ ADVERTÊNCIA:** Antes de efectuar qualquer operação no interior do computador, leia as informações de segurança fornecidas com o mesmo. Para obter informações adicionais sobre melhores práticas de segurança, consulte a página inicial de Conformidade regulamentar em [www.dell.com/regulatory\\_compliance](http://www.dell.com/regulatory_compliance).

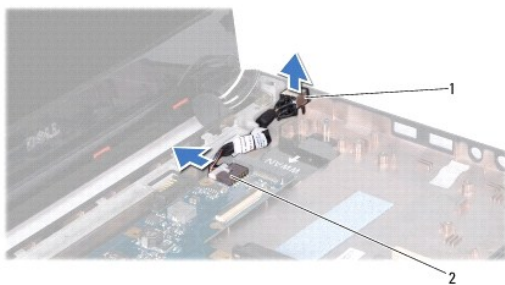
**⚠️ AVISO:** Apenas um técnico qualificado e especializado deve efectuar reparações no seu computador. Os danos causados por assistência não autorizada pela Dell™ não são abrangidos pela garantia.

**⚠️ AVISO:** Para evitar descargas electrostáticas, ligue-se à terra utilizando uma faixa de terra para pulso, ou toque periodicamente numa superfície metálica não pintada (como um conector no computador).

**⚠️ AVISO:** Para evitar danificar a placa de sistema, remova a bateria principal (consulte [Remover a bateria](#)) antes de efectuar qualquer procedimento no interior do computador.

### Remover o conector do adaptador de CA


1. Siga os procedimentos em [Antes de começar](#).
2. Remova a bateria (consulte [Remover a bateria](#)).
3. Remova o teclado (consulte [Remover o teclado](#)).
4. Remova o apoio para mãos (consulte [Remover o apoio para mãos](#)).
5. Desligue o cabo do altifalante do respectivo conector na placa de E/S (consulte [Remover os altifalantes](#)).
6. Remova a unidade de disco rígido (consulte [Remover a unidade de disco rígido](#)).
7. Remova o módulo de memória (consulte [Remover o módulo de memória](#)).
8. Remova o suporte do apoio para mãos (consulte [Remover o suporte do apoio para mãos](#)).
9. Remova a placa de E/S (consulte [Remover a placa de E/S](#)).
10. Desligue os cabos de antena da placa WWAN, se aplicável (consulte [Remover uma placa WWAN](#)).
11. Desligue os cabos de antena da placa WLAN, se aplicável (consulte [Remover a placa WLAN](#)).
12. Anote o encaminhamento dos cabos e remova cuidadosamente os cabos de antena da Mini-Card das guias de encaminhamento.
13. Desligue o cabo do conector do adaptador de CA do conector da placa de sistema.
14. Levante o conector do adaptador de CA e remova-o da base do computador.



|   |                             |   |                              |
|---|-----------------------------|---|------------------------------|
| 1 | conector do adaptador de CA | 2 | conector da placa de sistema |
|---|-----------------------------|---|------------------------------|

## Voltar a colocar o conector do adaptador de CA

1. Siga os procedimentos em [Antes de começar](#).
2. Coloque o conector do adaptador de CA na placa de sistema.
3. Ligue o cabo do conector do adaptador de CA ao conector da placa de sistema.
4. Disponha os cabos de antena da Mini-Card nas guias de encaminhamento.
5. Ligue os cabos de antena à placa WWAN, se aplicável (consulte [Substituir a placa WWAN](#)).
6. Ligue os cabos de antena à placa WLAN, se aplicável (consulte [Substituir a placa WLAN](#)).
7. Volte a colocar a placa de E/S (consulte [Voltar a colocar a placa de E/S](#)).
8. Volte a colocar o suporte do apoio para mãos (consulte [Voltar a colocar o suporte do apoio para mãos](#)).
9. Volte a colocar o módulo de memória (consulte [Voltar a colocar o módulo de memória](#)).
10. Volte a colocar a unidade de disco rígido (consulte [Substituir a unidade de disco rígido](#)).
11. Ligue o cabo do altifalante ao respectivo conector na placa de E/S (consulte [Voltar a colocar os altifalantes](#)).
12. Volte a colocar o apoio para mãos (consulte [Voltar a colocar o apoio para mãos](#)).
13. Volte a colocar o teclado (consulte [Voltar a colocar o teclado](#)).
14. Volte a colocar a bateria (consulte [Voltar a colocar a bateria](#)).

 **AVISO:** Antes de ligar o computador, volte a colocar todos os parafusos e certifique-se de que não existem parafusos perdidos no interior do computador. Caso contrário, poderá provocar danos no computador.

---

[Voltar para a página do índice](#)

[Voltar para a página do índice](#)

## Antes de começar

Dell™ Inspiron™ 11 Manual de serviço

- [Ferramentas recomendadas](#)
- [Desligar o computador](#)
- [Antes de efectuar qualquer procedimento no interior do computador](#)

Este manual fornece os procedimentos de remoção e instalação dos componentes no computador. Salvo se indicado em contrário, cada procedimento pressupõe que:

1. Executou os passos em [Desligar o computador](#) e [Antes de efectuar qualquer procedimento no interior do computador](#).
1. Leu as informações de segurança fornecidas com o computador.
1. Um componente pode ser substituído ou, se adquirido em separado, instalado executando o procedimento de remoção pela ordem inversa.

---


## Ferramentas recomendadas



Os procedimentos descritos neste documento podem requerer as seguintes ferramentas:

1. Chave de fendas de ponta chata pequena
1. Chave de parafusos Phillips
1. Instrumento de plástico pontiagudo
1. programa de actualização executável do BIOS disponível em [support.dell.com](http://support.dell.com)

---

## Desligar o computador


 **AVISO:** Para evitar a perda de dados, guarde e feche todos os ficheiros abertos e saia de todos os programas abertos antes de desligar o computador.

1. Guarde e feche todos os ficheiros abertos e saia de todos os programas em utilização.
2. Encerre o sistema operativo. Clique em **Iniciar** , clique na seta  e, em seguida, clique em **Encerrar**.
3. Assegure-se de que o computador está desligado. Se o computador não se tiver desligado automaticamente quando encerrou o sistema operativo, prima e mantenha premido o botão de alimentação até o computador se desligar.

---

## Antes de efectuar qualquer procedimento no interior do computador


Utilize as seguintes directrizes de segurança para ajudar a proteger o seu computador de possíveis danos e para ajudar a garantir a sua segurança pessoal.

 **ADVERTÊNCIA:** Antes de efectuar qualquer operação no interior do computador, leia as informações de segurança fornecidas com o mesmo. Para obter informações adicionais sobre melhores práticas de segurança, consulte a página inicial de Conformidade regulamentar em [www.dell.com/regulatory\\_compliance](http://www.dell.com/regulatory_compliance).

 **AVISO:** Para evitar descargas electrostáticas, ligue-se à terra utilizando uma faixa de terra para pulso, ou toque periodicamente numa superfície metálica não pintada (como um conector no computador).

 **AVISO:** Manuseie cuidadosamente os componentes e as placas. Não toque nos componentes ou nos contactos da placa. Segure numa placa pelas extremidades ou pelo suporte metálico de instalação. Segure nos componentes, tal como um processador, pelas extremidades e não pelos pinos.

 **AVISO:** Apenas um técnico qualificado e especializado deve efectuar reparações no seu computador. Os danos causados por assistência não autorizada pela Dell não são abrangidos pela garantia.

 **AVISO:** Quando desligar um cabo, puxe pelo respectivo conector ou pela patilha, e não pelo próprio cabo. Alguns cabos contêm conectores com patilhas de bloqueio. Se estiver a desligar este tipo de cabo, pressione as patilhas de bloqueio antes de desligar o cabo. À medida que puxa os conectores, mantenha-os alinhados para evitar que os pinos do conector dobrem. Do mesmo modo, antes de ligar um cabo, certifique-se de que ambos os conectores estão correctamente orientados e alinhados.

 **AVISO:** Para evitar danificar o computador, execute os seguintes passos antes de começar a efectuar qualquer procedimento no interior do mesmo.

1. Certifique-se de que a superfície de trabalho é plana e está limpa para evitar que a tampa do computador fique riscada.

2. Desligue o computador (consulte [Desligar o computador](#)) e todos os dispositivos ligados.

**⚠ AVISO:** Para desligar um cabo de rede, desligue primeiro o cabo do computador e, em seguida, desligue o cabo do dispositivo de rede.

3. Desligue todos os cabos telefónicos ou de rede do computador.

4. Pressione e ejecte quaisquer cartões instalados do leitor de cartões de memória.

5. Desligue o computador e todos os dispositivos anexados das respectivas tomadas eléctricas.

6. Desligue todos os dispositivos ligados ao computador.

**⚠ AVISO:** Para evitar danificar a placa de sistema, remova a bateria principal (consulte [Remover a bateria](#)) antes de efectuar qualquer procedimento no interior do computador.

7. Remova a bateria (consulte [Remover a bateria](#)).

8. Vire o computador para cima, abra o ecrã e pressione o botão de alimentação para ligar a placa de sistema à terra.

---


[Voltar para a página do índice](#)

[Voltar para a página do índice](#)

## Actualizar o BIOS

### Dell™ Inspiron™ 11 Manual de serviço

1. Certifique-se de que o adaptador de CA está ligado, que a bateria principal está devidamente instalada e que o cabo de rede está ligado.
2. Ligue o computador.
3. Localize o ficheiro mais recente de actualização do BIOS para o seu computador em [support.dell.com](http://support.dell.com).
4. Clique em **Drivers & Downloads** (Controladores e transferências)→ **Select Model** (Seleccionar modelo).
5. Seccione o tipo de produto na lista **Select Your Product Family** (Seleccionar família de produtos).
6. Seccione a gama de produtos na lista **Select Your Product Line** (Seleccionar linha de produtos).
7. Seccione o número do modelo do produto na lista **Select Your Product Model** (Seleccionar modelo do produto).

 **NOTA:** Se tiver seleccionado um modelo diferente e quiser recomeçar, clique em **Start Over** (Recomeçar) no canto superior direito do menu.

8. Clique em **Confirm** (Confirmar).
9. É apresentada uma lista de resultados no ecrã. Clique em **BIOS**.
10. Clique em **Download Now** (Transferir agora) para transferir o ficheiro mais recente do BIOS.  
É apresentada a janela **File Download** (Transferência de ficheiro).
11. Clique em **Save** (Guardar) para guardar o ficheiro no ambiente de trabalho. O ficheiro será transferido para o ambiente de trabalho.
12. Clique em **Close** (Fechar) quando a janela **Download Complete** (Transferência concluída) for apresentada.  
O ícone do ficheiro é apresentado no ambiente de trabalho com o mesmo título do ficheiro de actualização do BIOS anteriormente transferido.
13. Clique duas vezes no ícone do ficheiro que está no ambiente de trabalho e siga as instruções apresentadas no ecrã.

---

[Voltar para a página do índice](#)

[Voltar para a página do índice](#)

## Placa interna com tecnologia sem fios Bluetooth

Dell™ Inspiron™ 11 Manual de serviço

- [Remover a placa Bluetooth](#)
- [Voltar a colocar a placa Bluetooth](#)

**⚠️ ADVERTÊNCIA:** Antes de efectuar qualquer operação no interior do computador, leia as informações de segurança fornecidas com o mesmo. Para obter informações adicionais sobre melhores práticas de segurança, consulte a página inicial de Conformidade regulamentar em [www.dell.com/regulatory\\_compliance](http://www.dell.com/regulatory_compliance).

**⚠️ AVISO:** Apenas um técnico qualificado e especializado deve efectuar reparações no seu computador. Os danos causados por assistência não autorizada pela Dell™ não são abrangidos pela garantia.

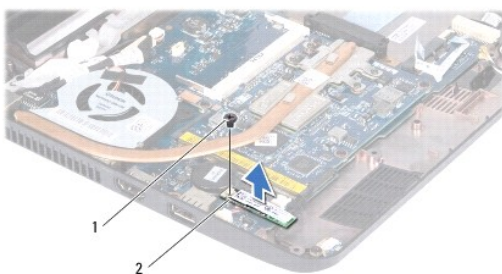
**⚠️ AVISO:** Para evitar descargas electrostáticas, ligue-se à terra utilizando uma faixa de terra para pulso, ou toque periodicamente numa superfície metálica não pintada (como um conector no computador).

**⚠️ AVISO:** Para evitar danificar a placa de sistema, remova a bateria principal (consulte [Remover a bateria](#)) antes de efectuar qualquer procedimento no interior do computador.

Se tiver encomendado uma placa com tecnologia sem fios Bluetooth® com o seu computador, a placa já se encontra instalada.

### Remover a placa Bluetooth

1. Siga os procedimentos em [Antes de começar](#).
2. Remova a bateria (consulte [Remover a bateria](#)).
3. Remova o teclado (consulte [Remover o teclado](#)).
4. Remova o apoio para mãos (consulte [Remover o apoio para mãos](#)).
5. Desligue o cabo do altifalante do respectivo conector na placa de E/S (consulte [Remover os altifalantes](#)).
6. Remova a unidade de disco rígido (consulte [Remover a unidade de disco rígido](#)).
7. Remova o módulo de memória (consulte [Remover o módulo de memória](#)).
8. Remova o suporte do apoio para mãos (consulte [Remover o suporte do apoio para mãos](#)).
9. Remova o parafuso que fixa a placa Bluetooth à placa de sistema.
10. Levante a placa Bluetooth para desligar a mesma do conector da placa de sistema.




|   |          |   |                 |
|---|----------|---|-----------------|
| 1 | parafuso | 2 | placa Bluetooth |
|---|----------|---|-----------------|

### Voltar a colocar a placa Bluetooth

1. Siga os procedimentos em [Antes de começar](#).

2. Alinhe o conector da placa Bluetooth com o conector na placa de sistema e pressione cuidadosamente.
3. Volte a colocar o parafuso que fixa a placa Bluetooth à placa de sistema.
4. Volte a colocar o suporte do apoio para mãos (consulte [Voltar a colocar o suporte do apoio para mãos](#)).
5. Volte a colocar o módulo de memória (consulte [Voltar a colocar o módulo de memória](#)).
6. Volte a colocar a unidade de disco rígido (consulte [Substituir a unidade de disco rígido](#)).
7. Ligue o cabo do altifalante ao respectivo conector na placa de E/S (consulte [Voltar a colocar os altifalantes](#)).
8. Volte a colocar o apoio para mãos (consulte [Voltar a colocar o apoio para mãos](#)).
9. Volte a colocar o teclado (consulte [Voltar a colocar o teclado](#)).
10. Volte a colocar a bateria (consulte [Voltar a colocar a bateria](#)).

 **AVISO:** Antes de ligar o computador, volte a colocar todos os parafusos e certifique-se de que não existem parafusos perdidos no interior do computador. Caso contrário, poderá provocar danos no computador.

---

[Voltar para a página do índice](#)



[Voltar para a página do índice](#)

## Placa da câmara

Dell™ Inspiron™ 11 Manual de serviço

- [Remover a placa da câmara](#)
- [Voltar a colocar a placa da câmara](#)

**⚠️ ADVERTÊNCIA:** Antes de efectuar qualquer operação no interior do computador, leia as informações de segurança fornecidas com o mesmo. Para obter informações adicionais sobre melhores práticas de segurança, consulte a página inicial de Conformidade regulamentar em [www.dell.com/regulatory\\_compliance](http://www.dell.com/regulatory_compliance).

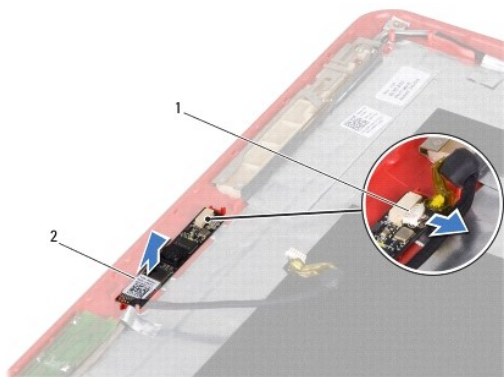
**⚠️ AVISO:** Apenas um técnico qualificado e especializado deve efectuar reparações no seu computador. Os danos causados por assistência não autorizada pela Dell™ não são abrangidos pela garantia.

**⚠️ AVISO:** Para evitar descargas electrostáticas, ligue-se à terra utilizando uma faixa de terra para pulso, ou toque periodicamente numa superfície metálica não pintada (como um conector no computador).

**⚠️ AVISO:** Para evitar danificar a placa de sistema, remova a bateria principal (consulte [Remover a bateria](#)) antes de efectuar qualquer procedimento no interior do computador.

### Remover a placa da câmara


1. Siga os procedimentos em [Antes de começar](#).
2. Remova a bateria (consulte [Remover a bateria](#)).
3. Remova o teclado (consulte [Remover o teclado](#)).
4. Remova o apoio para mãos (consulte [Remover o apoio para mãos](#)).
5. Desligue o cabo do altifalante do respectivo conector na placa de E/S (consulte [Remover os altifalantes](#)).
6. Remova a unidade de disco rígido (consulte [Remover a unidade de disco rígido](#)).
7. Remova o módulo de memória (consulte [Remover o módulo de memória](#)).
8. Remova o suporte do apoio para mãos (consulte [Remover o suporte do apoio para mãos](#)).
9. Remova o conjunto do ecrã (consulte [Remover o conjunto do ecrã](#)).
10. Remova as coberturas das dobradiças (consulte [Remover as coberturas das dobradiças](#)).
11. Remova a moldura do ecrã (consulte [Remover a moldura do ecrã](#)).
12. Remova o painel do ecrã (consulte [Remover o painel do ecrã](#)).
13. Desligue o cabo da câmara do conector na respectiva placa.
14. Levante a placa da câmara, removendo-a da tampa posterior do ecrã.



---

## Voltar a colocar a placa da câmara

1. Siga os procedimentos em [Antes de começar](#).
2. Volte a colocar a placa da câmara na tampa do ecrã.
3. Ligue o cabo da câmara ao conector na placa da câmara.
4. Volte a colocar o painel do ecrã (consulte [Voltar a colocar o painel do ecrã](#)).
5. Volte a colocar a moldura do ecrã (consulte [Voltar a colocar a moldura do ecrã](#)).
6. Volte a colocar as coberturas das dobradiças (consulte [Voltar as coberturas das dobradiças](#)).
7. Volte a colocar o conjunto do ecrã (consulte [Voltar a colocar o conjunto do ecrã](#)).
8. Volte a colocar o suporte do apoio para mãos (consulte [Voltar a colocar o suporte do apoio para mãos](#)).
9. Volte a colocar o módulo de memória (consulte [Voltar a colocar o módulo de memória](#)).
10. Volte a colocar a unidade de disco rígido (consulte [Substituir a unidade de disco rígido](#)).
11. Ligue o cabo do altifalante ao respectivo conector na placa de E/S (consulte [Voltar a colocar os altifalantes](#)).
12. Volte a colocar o apoio para mãos (consulte [Voltar a colocar o apoio para mãos](#)).
13. Volte a colocar o teclado (consulte [Voltar a colocar o teclado](#)).
14. Volte a colocar a bateria (consulte [Voltar a colocar a bateria](#)).

 **AVISO:** Antes de ligar o computador, volte a colocar todos os parafusos e certifique-se de que não existem parafusos perdidos no interior do computador. Caso contrário, poderá provocar danos no computador.

---

[Voltar para a página do índice](#)

[Voltar para a página do índice](#)

## Especificações completas

Dell™ Inspiron™ 11 Manual de serviço

Este documento fornece informações que podem ser necessárias para a configuração e actualização do computador, bem como para a actualização das respectivas unidades.



**NOTA:** As ofertas podem variar consoante a região. Para obter mais informações relativas à configuração do seu computador, clique em **Iniciar** → **Ajuda e suporte** seleccione a opção para visualizar as informações sobre o computador.

| <b>Processador</b>                               |  |
|--|--|
| Tipo   | Intel® Celeron®<br>Intel Pentium®  |
| Frequência do barramento externo                 | 800 MHz  |
| Cache L2   | 1 MB ou 2 MB   |
| <b>Memória</b>                                   |  |
| Conectores                                       | um encaixe SO-DIMM acessível internamente  |
| Tipo de memória                                  | DDR2 800 MHz   |
| Configuração de memória possível                 | 1 GB, 2 GB ou 4 GB   |
| <b>Informações do computador</b>                 |  |
| Chipset do sistema                               | Intel GS45   |
| Largura do barramento de dados                   | 64 bits  |
| Largura do barramento de DRAM                    | bus de canal simples de 64 bits  |
| Largura do barramento de endereço do processador | 32 bits  |
| EPROM flash                                      | 1 MB   |
| <b>Comunicações</b>                              |  |
| Adaptador de rede                                | LAN Ethernet 10/100 na placa de sistema  |
| Sem fios   | Mini-Card WLAN interna<br>Mini-Cards WWAN e Bluetooth® opcionais                 |
| <b>Vídeo</b>                                     |  |
| UMA:   |  |
| Tipo de vídeo                                    | integrado na placa de sistema  |
| Controlador de vídeo                             | Intel GS45 UMA integrada   |
| Memória de vídeo                                 | dinâmica, com base na capacidade de memória do sistema                           |
| Interface LCD                                    | Sinalização diferencial de baixa tensão (LVDS)                                   |
| <b>Áudio</b>                                     |  |
| Tipo de áudio                                    | áudio de alta definição de 4 canais  |
| Controlador de áudio                             | Realtek ALC272   |
| Interface interna                                | áudio de alta definição da Intel   |
| Coluna   | dois altifalantes de 1.0 watt  |
| <b>Portas e conectores</b>                       |  |
| Áudio  | um conector de microfone, um conector de auscultadores mono/altifalantes estéreo |

|   |   |                                   |
|---|---|-----------------------------------|
| Mini-Card   | um encaixe de Mini-Card de tamanho completo e um encaixe de Mini-Card com metade do tamanho, que suportam interface dupla   |                                   |
| Adaptador de rede   | um conector RJ45  |                                   |
| USB   | dois conectores USB 2.0 de 4 pinos<br>um conector de 4 pinos de alimentação compatível com USB 2.0  |                                   |
| HDMI  | um conector HDMI  |                                   |
| <b>Ecrã</b>   |   |                                   |
| Tipo  | HD+ WLED de 11,6 polegadas com TrueLife   |                                   |
| <b>Dimensões:</b>   |   |                                   |
| Altura  | 144 mm  |                                   |
| Largura   | 256,12 mm   |                                   |
| Diagonal  | 293,83 mm   |                                   |
| Resolução máxima  | 1366 x 768 a 262 K cores  |                                   |
| Taxa de actualização  | 60 Hz   |                                   |
| Ângulo de funcionamento                                       | 0° (fechado) a 135°   |                                   |
| Luminosidade  | 180 mín. 200 normal cd/m <sup>2</sup>   |                                   |
| <b>Ângulos de visualização:</b>                               |   |                                   |
| Horizontal  | ±40° mín.   |                                   |
| Vertical  | +15°/-30° mín.  |                                   |
| Distância entre pixels  | 0,1875 x 0,1875 mm  |                                   |
| Controlos   | o brilho pode ser controlado através dos atalhos do teclado (para mais informações, consulte o <i>Guia de tecnologia da Dell</i> na unidade de disco rígido ou em <a href="http://support.dell.com">support.dell.com</a> )  |                                   |
| <b>Teclado (retroiluminado)</b>                               |   |                                   |
| Número de teclas  | 86 (EUA); 87 (RU/Brasil); 90 (Japão)  |                                   |
| Disposição  | QWERTY  |                                   |
| <b>Câmara</b>   |   |                                   |
| Pixel   | 1,3 megapíxeis  |                                   |
| Resolução de vídeo  | 640 x 480 a 30 fps (máximo)   |                                   |
| Ângulo de visão diagonal                                      | 66°   |                                   |
| <b>Mesa sensível ao toque</b>                                 |   |                                   |
| resolução da posição X/Y (modo de mesa digitalizadora)        | 240 cpi   |                                   |
| Tamanho:  |   |                                   |
| Largura   | área activa do sensor de 84,45 mm   |                                   |
| Altura  | rectângulo de 41,6 mm   |                                   |
| <b>Bateria</b>  |   |                                   |
| Tipo  | <b>iões de lítio de 3 células</b>   | <b>iões de lítio de 6 células</b> |
| Atributos   | 3 células   | 6 células                         |
| Profundidade  | 23,1 mm   | 45,62 mm                          |
| Altura  | 39,04 mm  | 45,7 mm                           |
| Largura   | 204,14 mm   | 214 mm                            |
| Peso  | 0,165 kg  | 0,350 kg                          |
| Tensão  | 11,1 VDC  | 11,1 VDC                          |
| Tempo de carregamento com o computador desligado (aproximado) | 3 horas (3 células)   | 4 horas (6 células)               |
| Tempo de funcionamento  | O tempo de funcionamento da bateria varia, uma vez que depende das condições de funcionamento e pode ser significativamente reduzido em determinadas condições de funcionamento intensivo.<br><br>Para mais informações, consulte o <i>Guia de tecnologia da Dell</i> na unidade de disco rígido ou em <a href="http://support.dell.com">support.dell.com</a> . |                                   |

|   |   |
|---|---|
| Vida útil (aproximada)  | 300 ciclos de carga/descarga                      |
| <b>Amplitude térmica:</b>   |   |
| Funcionamento   | 0 ° a 35 °C                                       |
| Armazenamento   | -40 ° a 65 °C                                     |
| Bateria de célula tipo moeda  | CR-2032   |
| <b>Adaptador de CA</b>  |   |
| Tensão de entrada   | 100-240 VAC                                       |
| Corrente de entrada (máxima)  | 1,5 A   |
| Frequência de entrada   | 50-60 Hz  |
| Potência de saída   | 65 W  |
| Corrente de saída   | 3,34 A (contínua)                                 |
| Tensão de saída classificada  | 19,5 ± 1 VDC                                      |
| <b>Dimensões:</b>   |   |
| Altura  | 16 mm   |
| Largura   | 66 mm   |
| Comprimento   | 127 mm  |
| Peso (sem cabos)  | 0,25 kg   |
| <b>Intervalos de temperatura:</b>   |   |
| Funcionamento   | 0 ° a 35 °C                                       |
| Armazenamento   | -30° a 65 °C                                      |
| <b>Características físicas</b>  |   |
| Altura  | 16,4 mm a 25,8 mm                                 |
| Largura   | 292 mm  |
| Profundidade  | 214 mm  |
| <b>Peso (com uma bateria de 3 células):</b>   |   |
| Configurável para menos de  | 1,35 kg   |
| <b>Ambiente do computador</b>   |   |
| <b>Amplitude térmica:</b>   |   |
| Funcionamento   | 0 ° a 35 °C                                       |
| Armazenamento   | -40 ° a 65 °C                                     |
| <b>Humidade relativa (máxima):</b>  |   |
| Funcionamento   | 10% a 90% (sem condensação)                       |
| Armazenamento   | 5% a 90% (sem condensação)                        |
| <b>Vibração máxima (utilizando um espectro de vibração aleatório que simula o ambiente do utilizador):</b>  |   |
| Funcionamento   | 0,66 GRMS   |
| Não funcionamento   | 1,3 GRMS  |
| <b>Choque máximo (para funcionamento: medido com o Dell Diagnostics em execução na unidade de disco rígido e impulso semi-senoidal de 2 ms; para não funcionamento: medido com a unidade de disco rígido na posição "head-parked" (posição de repouso) e um impulso semi-senoidal de 2 ms):</b> |   |
| Funcionamento   | 110 GRMS  |
| Não funcionamento   | 160 GRMS  |
| <b>Altitude (máxima):</b>   |   |
| Funcionamento   | -15,2 a 3 048 m                                   |
| Armazenamento   | -15,2 a 10 668 m                                  |
| Nível de contaminação pelo ar   | G2 ou inferior, como definido por ISA-S71.04-1985 |

[Voltar para a página do índice](#)

[Voltar para a página do índice](#)

## Placa do processador e de memória

Dell™ Inspiron™ 11 Manual de serviço

- [Remover a placa do processador e de memória](#)
- [Voltar a colocar a placa do processador e de memória](#)

**⚠️ ADVERTÊNCIA:** Antes de efectuar qualquer operação no interior do computador, leia as informações de segurança fornecidas com o mesmo. Para obter informações adicionais sobre melhores práticas de segurança, consulte a página inicial de Conformidade regulamentar em [www.dell.com/regulatory\\_compliance](http://www.dell.com/regulatory_compliance).

**⚠️ AVISO:** Apenas um técnico qualificado e especializado deve efectuar reparações no seu computador. Os danos causados por assistência não autorizada pela Dell™ não são abrangidos pela garantia.

**⚠️ AVISO:** Para evitar descargas electrostáticas, ligue-se à terra utilizando uma faixa de terra para pulso, ou toque periodicamente numa superfície metálica não pintada (como um conector no computador).

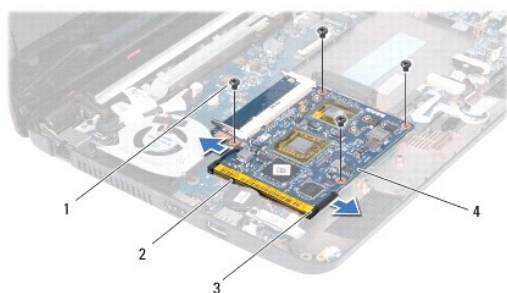
**⚠️ AVISO:** Para evitar danificar a placa de sistema, remova a bateria principal (consulte [Remover a bateria](#)) antes de efectuar qualquer procedimento no interior do computador.

### Remover a placa do processador e de memória

1. Siga os procedimentos em [Antes de começar](#).
2. Remova a bateria (consulte [Remover a bateria](#)).
3. Remova o teclado (consulte [Remover o teclado](#)).
4. Remova o apoio para mãos (consulte [Remover o apoio para mãos](#)).
5. Desligue o cabo do altifalante do respectivo conector na placa de E/S (consulte [Remover os altifalantes](#)).
6. Remova a unidade de disco rígido (consulte [Remover a unidade de disco rígido](#)).
7. Remova o módulo de memória (consulte [Remover o módulo de memória](#)).
8. Remova o suporte do apoio para mãos (consulte [Remover o suporte do apoio para mãos](#)).
9. Remova o dissipador de calor do processador (consulte [Remover o dissipador de calor do processador](#)).

**⚠️ AVISO:** Quando remover a placa do processador e de memória do computador, coloque-a numa embalagem de protecção antiestática (consulte "Protecção contra descargas electrostáticas" nas instruções de segurança fornecidas com o seu computador).

10. Remova os quatro parafusos que fixam a placa do processador e de memória à base do computador.
11. Utilize as pontas dos dedos para alargar cuidadosamente os ganchos de fixação em cada lado do conector da placa do processador e de memória até esta se desencaixar.




|   |                        |   |   |
|---|------------------------|---|---|
| 1 | parafusos (4)          | 2 | conector da placa do processador e de memória |
| 3 | ganchos de fixação (2) | 4 | placa do processador e de memória             |

12. Levante a placa do processador e de memória e remova-a da placa de sistema.
- 

## Voltar a colocar a placa do processador e de memória

1. Siga os procedimentos em [Antes de começar](#).
2. Alinhe o entalhe na placa do processador e de memória com a patilha no conector.
3. Faça deslizar a placa do processador e de memória com firmeza para o encaixe, a um ângulo de 30 graus, e pressione a mesma para baixo até encaixar no devido lugar. Se não ouvir o clique, remova a placa do processador e de memória e volte a instalar a mesma.
4. Volte a colocar os quatro parafusos que fixam a placa do processador e de memória à placa de sistema.
5. Volte a colocar o dissipador de calor do processador (consulte [Voltar a colocar o dissipador de calor do processador](#)).
6. Volte a colocar o suporte do apoio para mãos (consulte [Voltar a colocar o suporte do apoio para mãos](#)).
7. Volte a colocar o módulo de memória (consulte [Voltar a colocar o módulo de memória](#)).
8. Volte a colocar a unidade de disco rígido (consulte [Substituir a unidade de disco rígido](#)).
9. Ligue o cabo do altifalante ao respectivo conector na placa de E/S (consulte [Voltar a colocar os altifalantes](#)).
10. Volte a colocar o apoio para mãos (consulte [Voltar a colocar o apoio para mãos](#)).
11. Volte a colocar o teclado (consulte [Voltar a colocar o teclado](#)).
12. Volte a colocar a bateria (consulte [Voltar a colocar a bateria](#)).

 **AVISO:** Antes de ligar o computador, volte a colocar todos os parafusos e certifique-se de que não existem parafusos perdidos no interior do computador. Caso contrário, poderá provocar danos no computador.

---

[Voltar para a página do índice](#)

[Voltar para a página do índice](#)

## Dissipador de calor do processador

Dell™ Inspiron™ 11 Manual de serviço

- [Remover o dissipador de calor do processador](#)
- [Voltar a colocar o dissipador de calor do processador](#)

**⚠️ ADVERTÊNCIA:** Antes de efectuar qualquer operação no interior do computador, leia as informações de segurança fornecidas com o mesmo. Para obter informações adicionais sobre melhores práticas de segurança, consulte a página inicial de Conformidade regulamentar em [www.dell.com/regulatory\\_compliance](http://www.dell.com/regulatory_compliance).

**⚠️ ADVERTÊNCIA:** Se remover o dissipador de calor do processador do computador quando este estiver quente, não toque no respectivo invólucro de metal.

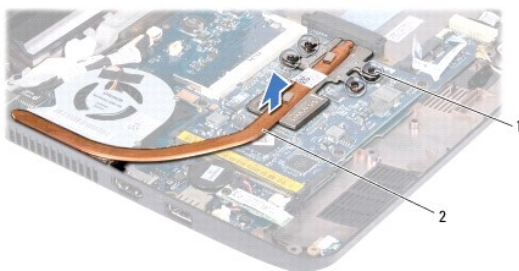
**⚠️ AVISO:** Apenas um técnico qualificado e especializado deve efectuar reparações no seu computador. Os danos causados por assistência não autorizada pela Dell™ não são abrangidos pela garantia.

**⚠️ AVISO:** Para evitar descargas electrostáticas, ligue-se à terra utilizando uma faixa de terra para pulso, ou toque periodicamente numa superfície metálica não pintada (como um conector no computador).

**⚠️ AVISO:** Para evitar danificar a placa de sistema, remova a bateria principal (consulte [Remover a bateria](#)) antes de efectuar qualquer procedimento no interior do computador.

### Remover o dissipador de calor do processador

1. Siga os procedimentos em [Antes de começar](#).
2. Remova a bateria (consulte [Remover a bateria](#)).
3. Remova o teclado (consulte [Remover o teclado](#)).
4. Remova o apoio para mãos (consulte [Remover o apoio para mãos](#)).
5. Desligue o cabo do altifalante do respectivo conector na placa de E/S (consulte [Remover os altifalantes](#)).
6. Remova a unidade de disco rígido (consulte [Remover a unidade de disco rígido](#)).
7. Remova o módulo de memória (consulte [Remover o módulo de memória](#)).
8. Remova o suporte do apoio para mãos (consulte [Remover o suporte do apoio para mãos](#)).
9. Por ordem sequencial (indicada no dissipador de calor do processador), desaperte os quatro parafusos integrados que fixam o dissipador de calor do processador à placa de sistema.




|   |                          |   |                                    |
|---|--------------------------|---|------------------------------------|
| 1 | parafusos integrados (4) | 2 | dissipador de calor do processador |
|---|--------------------------|---|------------------------------------|


**⚠️ AVISO:** Para assegurar o arrefecimento máximo do processador, não toque nas áreas de transferência de calor no conjunto do dissipador de calor do processador. Os óleos na sua pele podem reduzir a capacidade de transferência de calor das almofadas térmicas.

10. Levante o dissipador de calor do processador e remova-o da placa de sistema.


### Voltar a colocar o dissipador de calor do processador



 **NOTA:** Este procedimento pressupõe que já removeu o dissipador de calor do processador central e está pronto para o voltar a colocar.

 **NOTA:** A almofada térmica original pode ser reutilizada se o dissipador de calor original for colocado novamente. Se o dissipador de calor for substituído, utilize a almofada térmica fornecida com o kit para garantir que a condutividade térmica é alcançada.

1. Siga os procedimentos em [Antes de começar](#).
2. Coloque o dissipador de calor do processador na placa de sistema.
3. Alinhe os quatro parafusos integrados no dissipador de calor do processador com os orifícios dos parafusos na placa de sistema e aperte os parafusos por ordem sequencial (indicada no dissipador de calor do processador).
4. Volte a colocar o suporte do apoio para mãos (consulte [Voltar a colocar o suporte do apoio para mãos](#)).
5. Volte a colocar o módulo de memória (consulte [Voltar a colocar o módulo de memória](#)).
6. Volte a colocar a unidade de disco rígido (consulte [Substituir a unidade de disco rígido](#)).
7. Ligue o cabo do altifalante ao respectivo conector na placa de E/S (consulte [Voltar a colocar os altifalantes](#)).
8. Volte a colocar o apoio para mãos (consulte [Voltar a colocar o apoio para mãos](#)).
9. Volte a colocar o teclado (consulte [Voltar a colocar o teclado](#)).
10. Volte a colocar a bateria (consulte [Voltar a colocar a bateria](#)).

 **AVISO:** Antes de ligar o computador, volte a colocar todos os parafusos e certifique-se de que não existem parafusos perdidos no interior do computador. Caso contrário, poderá provocar danos no computador.

---

[Voltar para a página do índice](#)

[Voltar para a página do índice](#)

## Ecrã

### Dell™ Inspiron™ 11 Manual de serviço

- [Conjunto do ecrã](#)
- [Coberturas das dobradiças](#)
- [Moldura do ecrã](#)
- [Suportes do painel do ecrã](#)
- [Painel do ecrã](#)

**⚠️ ADVERTÊNCIA:** Antes de efectuar qualquer operação no interior do computador, leia as informações de segurança fornecidas com o mesmo. Para obter informações adicionais sobre melhores práticas de segurança, consulte a página inicial de Conformidade regulamentar em [www.dell.com/regulatory\\_compliance](http://www.dell.com/regulatory_compliance).

**⚠️ AVISO:** Apenas um técnico qualificado e especializado deve efectuar reparações no seu computador. Os danos causados por assistência não autorizada pela Dell™ não são abrangidos pela garantia.

**⚠️ AVISO:** Para evitar descargas electrostáticas, ligue-se à terra utilizando uma faixa de terra para pulso, ou toque periodicamente numa superfície metálica não pintada (como um conector no computador).

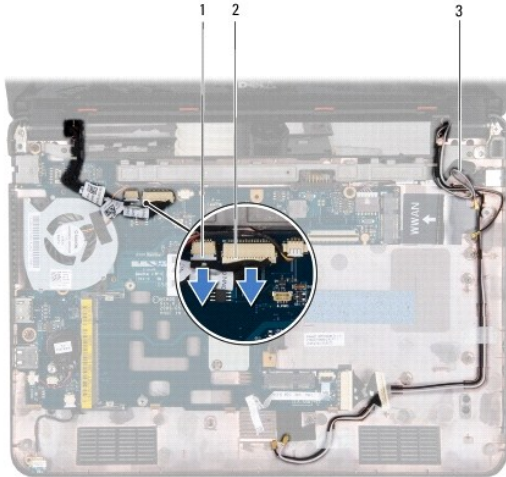
**⚠️ AVISO:** Para evitar danificar a placa de sistema, remova a bateria principal (consulte [Remover a bateria](#)) antes de efectuar qualquer procedimento no interior do computador.

---

## Conjunto do ecrã

### Remover o conjunto do ecrã

1. Siga os procedimentos em [Antes de começar](#).
2. Remova a bateria (consulte [Remover a bateria](#)).
3. Remova o teclado (consulte [Remover o teclado](#)).
4. Remova o apoio para mãos (consulte [Remover o apoio para mãos](#)).
5. Desligue o cabo do altifalante do respectivo conector na placa de E/S (consulte [Remover os altifalantes](#)).
6. Remova a unidade de disco rígido (consulte [Remover a unidade de disco rígido](#)).
7. Remova o módulo de memória (consulte [Remover o módulo de memória](#)).
8. Remova o suporte do apoio para mãos (consulte [Remover o suporte do apoio para mãos](#)).
9. Remova a placa de E/S (consulte [Remover a placa de E/S](#)).
10. Desligue os cabos de antena da placa WWAN, se aplicável (consulte [Remover uma placa WWAN](#)).
11. Desligue os cabos de antena da placa WLAN, se aplicável (consulte [Remover a placa WLAN](#)).
12. Anote o encaminhamento dos cabos e remova cuidadosamente os cabos de antena da Mini-Card das guias de encaminhamento.
13. Desligue o cabo do ecrã e o cabo da câmara dos conectores da placa de sistema.



|   |                              |   |                          |
|---|------------------------------|---|--------------------------|
| 1 | conector do cabo da câmara   | 2 | conector do cabo do ecrã |
| 3 | cabos de antena da Mini-Card |   |                          |

14. Remova os dois parafusos (um de cada lado) que fixam o conjunto do ecrã à base do computador.



|   |                  |   |               |
|---|------------------|---|---------------|
| 1 | conjunto do ecrã | 2 | parafusos (2) |
|---|------------------|---|---------------|

15. Levante o conjunto do ecrã e remova-o do computador.

## Voltar a colocar o conjunto do ecrã

1. Siga os procedimentos em [Antes de começar](#).
2. Coloque o conjunto do ecrã na devida posição e volte a colocar os dois parafusos (um de cada lado) que fixam o conjunto do ecrã à base do computador.
3. Disponha os cabos de antena da Mini-Card nas guias de encaminhamento.
4. Ligue os cabos de antena à placa WWAN, se aplicável (consulte [Substituir a placa WWAN](#)).
5. Ligue os cabos de antena à placa WLAN, se aplicável (consulte [Substituir a placa WLAN](#)).

6. Ligue o cabo do ecrã e o cabo da câmara aos conectores da placa de sistema.
7. Volte a colocar a placa de E/S (consulte [Voltar a colocar a placa de E/S](#)).
8. Volte a colocar o suporte do apoio para mãos (consulte [Voltar a colocar o suporte do apoio para mãos](#)).
9. Volte a colocar o módulo de memória (consulte [Voltar a colocar o módulo de memória](#)).
10. Volte a colocar a unidade de disco rígido (consulte [Substituir a unidade de disco rígido](#)).
11. Ligue o cabo do altifalante ao respectivo conector na placa de E/S (consulte [Voltar a colocar os altifalantes](#)).
12. Volte a colocar o apoio para mãos (consulte [Voltar a colocar o apoio para mãos](#)).
13. Volte a colocar o teclado (consulte [Voltar a colocar o teclado](#)).
14. Volte a colocar a bateria (consulte [Voltar a colocar a bateria](#)).

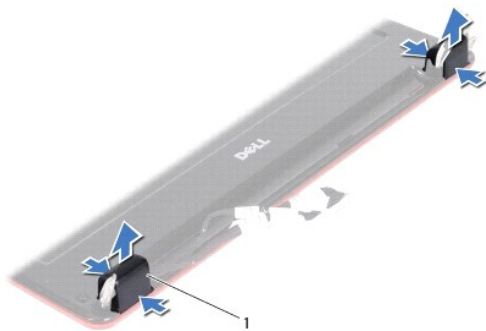
**AVISO:** Antes de ligar o computador, volte a colocar todos os parafusos e certifique-se de que não existem parafusos perdidos no interior do computador. Caso contrário, poderá provocar danos no computador.

---

## Coberturas das dobradiças

### Remover as coberturas das dobradiças

1. Siga os procedimentos em [Antes de começar](#).
2. Remova o conjunto do ecrã (consulte [Remover o conjunto do ecrã](#)).
3. Pressione ambas as extremidades de cada cobertura das dobradiças e levante as mesmas até estarem removidas.



|   |                               |
|---|-------------------------------|
| 1 | coberturas das dobradiças (2) |
|---|-------------------------------|

### Voltar as coberturas das dobradiças

1. Siga os procedimentos em [Antes de começar](#).
2. Coloque as coberturas das dobradiças nas dobradiças e empurre-as para o devido lugar.
3. Volte a colocar o conjunto do ecrã (consulte [Voltar a colocar o conjunto do ecrã](#)).

**AVISO:** Antes de ligar o computador, volte a colocar todos os parafusos e certifique-se de que não existem parafusos perdidos no interior do computador. Caso contrário, poderá provocar danos no computador.

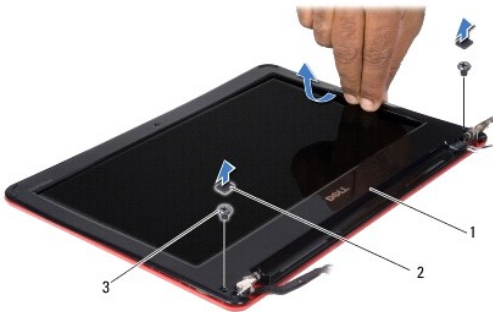
---

## Moldura do ecrã

### Remover a moldura do ecrã

**AVISO:** A moldura do ecrã é extremamente frágil. Tenha cuidado ao removê-la para evitar danificar a mesma.

1. Siga os procedimentos em [Antes de começar](#).
2. Remova o conjunto do ecrã (consulte [Remover o conjunto do ecrã](#)).
3. Remova as coberturas das dobradiças (consulte [Remover as coberturas das dobradiças](#)).
4. Remova as duas protecções de borracha (uma de cada lado) que cobrem os parafusos da moldura do ecrã.
5. Remova os dois parafusos que fixam a moldura do ecrã à tampa posterior do ecrã.
6. Com as pontas dos dedos, levante cuidadosamente a extremidade interior da moldura do ecrã.
7. Remova a moldura do ecrã.



|   |                 |   |                            |
|---|-----------------|---|----------------------------|
| 1 | moldura do ecrã | 2 | protecções de borracha (2) |
| 3 | parafusos (2)   |   |                            |

### Voltar a colocar a moldura do ecrã

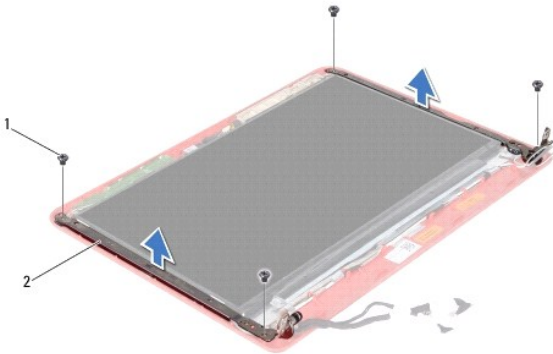
1. Siga os procedimentos em [Antes de começar](#).
2. Alinhe a moldura do ecrã sobre o respectivo painel e encaixe-a cuidadosamente no lugar.
3. Volte a colocar os dois parafusos que fixam a moldura do ecrã à tampa posterior do ecrã.
4. Volte a colocar as duas protecções de borracha (uma de cada lado) nos parafusos da moldura do ecrã.
5. Volte a colocar as coberturas das dobradiças (consulte [Voltar as coberturas das dobradiças](#)).
6. Volte a colocar o conjunto do ecrã (consulte [Voltar a colocar o conjunto do ecrã](#)).

**AVISO:** Antes de ligar o computador, volte a colocar todos os parafusos e certifique-se de que não existem parafusos perdidos no interior do computador. Caso contrário, poderá provocar danos no computador.

## Suportes do painel do ecrã

### Remover os suportes do painel do ecrã

1. Siga os procedimentos em [Antes de começar](#).
2. Remova o conjunto do ecrã (consulte [Remover o conjunto do ecrã](#)).
3. Remova as coberturas das dobradiças (consulte [Remover as coberturas das dobradiças](#)).
4. Remova a moldura do ecrã (consulte [Remover a moldura do ecrã](#)).
5. Remova os quatro parafusos (dois em cada suporte) que fixam os suportes do painel do ecrã à tampa posterior do mesmo.
6. Levante os suportes do painel do ecrã e remova-os do painel.



|   |               |   |                                |
|---|---------------|---|--------------------------------|
| 1 | parafusos (4) | 2 | suportes do painel do ecrã (2) |
|---|---------------|---|--------------------------------|

## Voltar a colocar os suportes do painel do ecrã

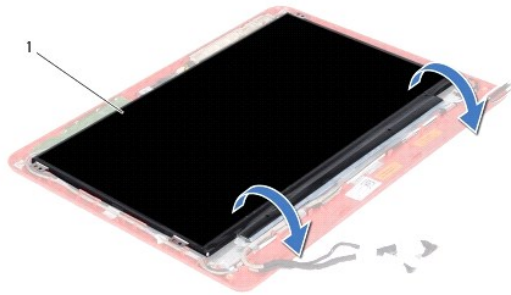
1. Siga os procedimentos em [Antes de começar](#).
2. Volte a colocar os suportes do painel do ecrã.
3. Volte a colocar os quatro parafusos (dois em cada suporte) que fixam os suportes do painel do ecrã à tampa posterior do mesmo.
4. Volte a colocar a moldura do ecrã (consulte [Voltar a colocar a moldura do ecrã](#)).
5. Volte a colocar as coberturas das dobradiças (consulte [Voltar as coberturas das dobradiças](#)).
6. Volte a colocar o conjunto do ecrã (consulte [Voltar a colocar o conjunto do ecrã](#)).

**AVISO:** Antes de ligar o computador, volte a colocar todos os parafusos e certifique-se de que não existem parafusos perdidos no interior do computador. Caso contrário, poderá provocar danos no computador.

## Painel do ecrã

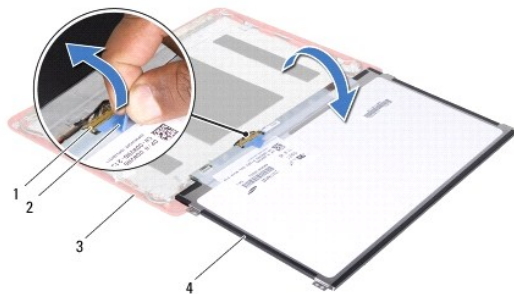
### Remover o painel do ecrã

1. Siga os procedimentos em [Antes de começar](#).
2. Remova o conjunto do ecrã (consulte [Remover o conjunto do ecrã](#)).
3. Remova as coberturas das dobradiças (consulte [Remover as coberturas das dobradiças](#)).
4. Remova a moldura do ecrã (consulte [Remover a moldura do ecrã](#)).
5. Remova os suportes do painel do ecrã (consulte [Remover os suportes do painel do ecrã](#)).
6. Vire o painel do ecrã ao contrário, de acordo com a ilustração.



|   |                |
|---|----------------|
| 1 | painel do ecrã |
|---|----------------|

7. Retire a patilha do cabo do ecrã e levante-a, de modo a desligar o cabo do respectivo conector.



|   |                          |   |                |
|---|--------------------------|---|----------------|
| 1 | conector do cabo do ecrã | 2 | patilha        |
| 3 | tampa posterior do ecrã  | 4 | painel do ecrã |

8. Levante o painel do ecrã e remova-o da tampa posterior do ecrã.

## Voltar a colocar o painel do ecrã

1. Siga os procedimentos em [Antes de começar](#).
2. Ligue o cabo do ecrã ao respectivo conector no painel do ecrã.
3. Alinhe o painel do ecrã com a tampa posterior do ecrã.
4. Volte a colocar os suportes do painel do ecrã (consulte [Voltar a colocar os suportes do painel do ecrã](#)).
5. Volte a colocar a moldura do ecrã (consulte [Voltar a colocar a moldura do ecrã](#)).
6. Volte a colocar as coberturas das dobradiças (consulte [Voltar as coberturas das dobradiças](#)).
7. Volte a colocar o conjunto do ecrã (consulte [Voltar a colocar o conjunto do ecrã](#)).

**AVISO:** Antes de ligar o computador, volte a colocar todos os parafusos e certifique-se de que não existem parafusos perdidos no interior do computador. Caso contrário, poderá provocar danos no computador.

[Voltar para a página do índice](#)

[Voltar para a página do índice](#)

## Ventoinha do processador

Dell™ Inspiron™ 11 Manual de serviço

- [Remover a ventoinha do processador](#)
- [Voltar a colocar a ventoinha do processador](#)

**⚠️ ADVERTÊNCIA:** Antes de efectuar qualquer operação no interior do computador, leia as informações de segurança fornecidas com o mesmo. Para obter informações adicionais sobre melhores práticas de segurança, consulte a página inicial de Conformidade regulamentar em [www.dell.com/regulatory\\_compliance](http://www.dell.com/regulatory_compliance).

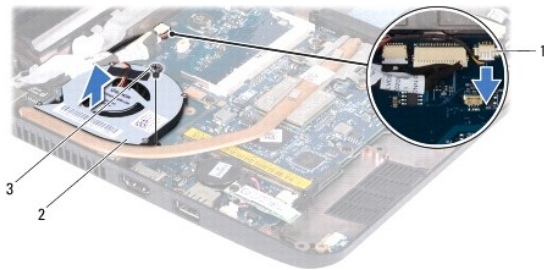
**⚠️ AVISO:** Apenas um técnico qualificado e especializado deve efectuar reparações no seu computador. Os danos causados por assistência não autorizada pela Dell™ não são abrangidos pela garantia.

**⚠️ AVISO:** Para evitar descargas electrostáticas, ligue-se à terra utilizando uma faixa de terra para pulso, ou toque periodicamente numa superfície metálica não pintada (como um conector no computador).

**⚠️ AVISO:** Para evitar danificar a placa de sistema, remova a bateria principal (consulte [Remover a bateria](#)) antes de efectuar qualquer procedimento no interior do computador.

### Remover a ventoinha do processador

1. Siga os procedimentos em [Antes de começar](#).
2. Remova a bateria (consulte [Remover a bateria](#)).
3. Remova o teclado (consulte [Remover o teclado](#)).
4. Remova o apoio para mãos (consulte [Remover o apoio para mãos](#)).
5. Desligue o cabo do altifalante do respectivo conector na placa de E/S (consulte [Remover os altifalantes](#)).
6. Remova a unidade de disco rígido (consulte [Remover a unidade de disco rígido](#)).
7. Remova o módulo de memória (consulte [Remover o módulo de memória](#)).
8. Remova o suporte do apoio para mãos (consulte [Remover o suporte do apoio para mãos](#)).
9. Remova o parafuso que fixa a ventoinha do processador à base do computador.
10. Desligue o cabo da ventoinha do processador do conector da placa de sistema.




|   |  |   |                          |
|---|--|---|--------------------------|
| 1 | conector do cabo da ventoinha do processador | 2 | ventoinha do processador |
| 3 | parafuso                                     |   |                          |


11. Levante a ventoinha do processador, juntamente com o cabo, e remova-a da placa de sistema.

### Voltar a colocar a ventoinha do processador



 **NOTA:** Este procedimento pressupõe que já removeu a ventoinha do processador e está pronto para a voltar a colocar.

1. Siga os procedimentos em [Antes de começar](#).
2. Coloque a ventoinha do processador na placa de sistema.
3. Volte a colocar o parafuso que fixa a ventoinha do processador à base do computador.
4. Ligue o cabo da ventoinha do processador ao conector da placa de sistema.
5. Volte a colocar o suporte do apoio para mãos (consulte [Voltar a colocar o suporte do apoio para mãos](#)).
6. Volte a colocar o módulo de memória (consulte [Voltar a colocar o módulo de memória](#)).
7. Volte a colocar a unidade de disco rígido (consulte [Substituir a unidade de disco rígido](#)).
8. Ligue o cabo do altifalante ao respectivo conector na placa de E/S (consulte [Voltar a colocar os altifalantes](#)).
9. Volte a colocar o apoio para mãos (consulte [Voltar a colocar o apoio para mãos](#)).
10. Volte a colocar o teclado (consulte [Voltar a colocar o teclado](#)).
11. Volte a colocar a bateria (consulte [Voltar a colocar a bateria](#)).

 **AVISO:** Antes de ligar o computador, volte a colocar todos os parafusos e certifique-se de que não existem parafusos perdidos no interior do computador. Caso contrário, poderá provocar danos no computador.

---

[Voltar para a página do índice](#)

[Voltar para a página do índice](#)

## Unidade de disco rígido

Dell™ Inspiron™ 11 Manual de serviço

- [Remover a unidade de disco rígido](#)
- [Substituir a unidade de disco rígido](#)

**⚠️ ADVERTÊNCIA:** Antes de efectuar qualquer operação no interior do computador, leia as informações de segurança fornecidas com o mesmo. Para obter informações adicionais sobre melhores práticas de segurança, consulte a página inicial de Conformidade regulamentar em [www.dell.com/regulatory\\_compliance](http://www.dell.com/regulatory_compliance).

**⚠️ ADVERTÊNCIA:** Se remover a unidade de disco rígido do computador enquanto estiver quente, não toque na respectiva estrutura de metal.

**⚠️ AVISO:** Apenas um técnico qualificado e especializado deve efectuar reparações no seu computador. Os danos causados por assistência não autorizada pela Dell não são abrangidos pela garantia.

**⚠️ AVISO:** Para evitar a perda de dados, desligue o computador (consulte [Desligar o computador](#)) antes de remover a unidade de disco rígido. Não remova a unidade de disco rígido enquanto o computador estiver ligado ou enquanto estiver no estado de suspensão.

**⚠️ AVISO:** As unidades de disco rígido são extremamente frágeis. Tenha muito cuidado quando manusear a unidade de disco rígido.

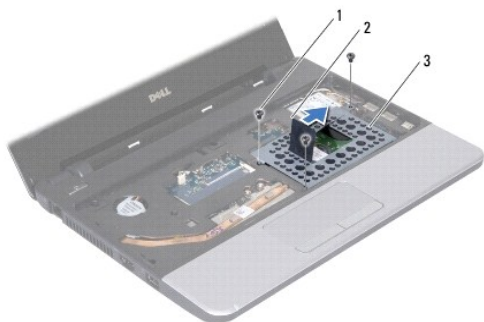
**⚠️ AVISO:** Para evitar danificar a placa de sistema, remova a bateria principal (consulte [Remover a bateria](#)) antes de efectuar qualquer procedimento no interior do computador.

**🔍 NOTA:** A Dell não garante compatibilidade nem presta apoio técnico a unidades de disco rígido obtidas a partir de outras fontes que não a Dell.

**🔍 NOTA:** Se está a instalar uma unidade de disco rígido obtida a partir de outra fonte que não a Dell, é necessário instalar um sistema operativo, controladores e utilitários na nova unidade de disco rígido (consulte o *Guia de tecnologia Dell*).

## Remover a unidade de disco rígido

1. Siga os procedimentos em [Antes de começar](#).
2. Remova a bateria (consulte [Remover a bateria](#)).
3. Remova o teclado (consulte [Remover o teclado](#)).
4. Remova os três parafusos que fixam o conjunto da unidade de disco rígido à base do computador.
5. Puxe a patilha no suporte da unidade de disco rígido para a direita, de modo a desligar o conjunto da unidade de disco rígido do interpositor.



|   |                                     |   |         |
|---|-------------------------------------|---|---------|
| 1 | parafusos (3)                       | 2 | patilha |
| 3 | conjunto da unidade de disco rígido |   |         |

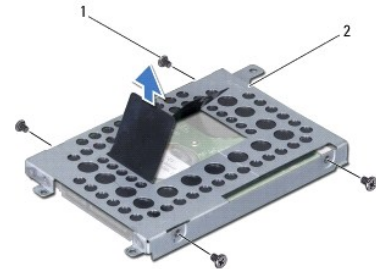
**⚠️ AVISO:** Quando a unidade de disco rígido não estiver no computador, coloque-a numa embalagem de protecção antiestática (consulte "Protecção contra descargas electrostática, nas instruções de segurança fornecidas com o seu computador").

6. Puxe a patilha no suporte da unidade de disco rígido para levantar o conjunto de forma inclinada e remover o mesmo do compartimento da unidade de disco rígido, de acordo com a ilustração.



|   |         |   |                                     |
|---|---------|---|-------------------------------------|
| 1 | patilha | 2 | conjunto da unidade de disco rígido |
|---|---------|---|-------------------------------------|

7. Remova os quatro parafusos que fixam o suporte da unidade de disco rígido à unidade de disco rígido e remova o respectivo suporte.



|   |               |   |                                    |
|---|---------------|---|------------------------------------|
| 1 | parafusos (4) | 2 | suporte da unidade de disco rígido |
|---|---------------|---|------------------------------------|

---

## Substituir a unidade de disco rígido

1. Siga os procedimentos em [Antes de começar](#).
2. Retire a nova unidade de disco rígido da embalagem. Guarde a embalagem original para armazenar ou transportar a unidade de disco rígido.
3. Substitua o suporte da unidade de disco rígido e os quatro parafusos que fixam o suporte à unidade de disco rígido.
4. Coloque o conjunto da unidade de disco rígido no respectivo compartimento.
5. Empurre o conjunto da unidade de disco rígido para a esquerda até ficar completamente ligado ao interpositor.
6. Volte a colocar os três parafusos que fixam o conjunto da unidade de disco rígido à base do computador.
7. Volte a colocar o teclado (consulte [Voltar a colocar o teclado](#)).
8. Volte a colocar a bateria (consulte [Voltar a colocar a bateria](#)).

**AVISO:** Antes de ligar o computador, volte a colocar todos os parafusos e certifique-se de que não existem parafusos perdidos no interior do computador. Caso contrário, poderá provocar danos no computador.

9. Instale o sistema operativo do seu computador, conforme necessário. Consulte "Restaurar o sistema operativo" no *Guia de configuração*.
  10. Instale os controladores e utilitários do seu computador, conforme necessário. Consulte "Reinstalar controladores e utilitários" no *Guia de tecnologia da Dell*.
-

[Voltar para a página do índice](#)

[Voltar para a página do índice](#)

## Teclado

### Dell™ Inspiron™ 11 Manual de serviço

- [Remover o teclado](#)
- [Voltar a colocar o teclado](#)

**⚠️ ADVERTÊNCIA:** Antes de efectuar qualquer operação no interior do computador, leia as informações de segurança fornecidas com o mesmo. Para obter informações adicionais sobre melhores práticas de segurança, consulte a página inicial de Conformidade regulamentar em [www.dell.com/regulatory\\_compliance](http://www.dell.com/regulatory_compliance).

**⚠️ AVISO:** Apenas um técnico qualificado e especializado deve efectuar reparações no seu computador. Os danos causados por assistência não autorizada pela Dell™ não são abrangidos pela garantia.

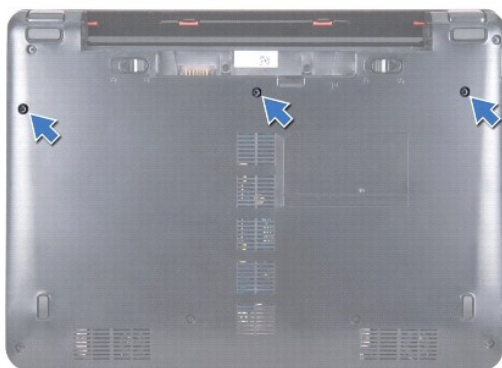
**⚠️ AVISO:** Para evitar descargas electrostáticas, ligue-se à terra utilizando uma faixa de terra para pulso, ou toque periodicamente numa superfície metálica não pintada (como um conector no computador).

**⚠️ AVISO:** Para evitar danificar a placa de sistema, remova a bateria principal (consulte [Remover a bateria](#)) antes de efectuar qualquer procedimento no interior do computador.

---

## Remover o teclado

1. Siga os procedimentos em [Antes de começar](#).
2. Remova a bateria (consulte [Remover a bateria](#)).
3. Remova os três parafusos que fixam o teclado à base do computador.



**⚠️ AVISO:** O revestimento das teclas do teclado é frágil, facilmente desmontável e demora algum tempo a voltar a colocar. Tenha o máximo cuidado quando remover e manusear o teclado.

**⚠️ AVISO:** Seja extremamente cuidadoso quando remover e manusear o teclado. Caso contrário, pode riscar o painel do ecrã.

4. Volte o computador ao contrário e abra o visor o mais possível.
5. Desencaixe o lado esquerdo do teclado utilizando um instrumento de plástico pontiagudo. Solte cuidadosamente o lado esquerdo do teclado e, em seguida, o lado direito, até desencaixar o mesmo do suporte do apoio para mãos.



6. Levante o teclado até o conector do cabo do teclado estar visível.
7. Sem puxar o teclado com força, mantenha-o em direcção ao ecrã.
8. Levante o trinco do conector e puxe a patilha no cabo do teclado para desligar o cabo do conector da placa de sistema.
9. Levante o teclado e remova-o do suporte do apoio para mãos.



|   |                    |   |              |
|---|--------------------|---|--------------|
| 1 | teclado            | 2 | patilhas (5) |
| 3 | cabo do teclado    | 4 | patilha      |
| 5 | trinco do conector |   |              |

---

## Voltar a colocar o teclado

1. Siga os procedimentos em [Antes de começar](#).
2. Faça deslizar o cabo do teclado para dentro do conector na placa de sistema. Pressione o trinco do conector para fixar o cabo do teclado ao conector da placa de sistema.
3. Alinhe as patilhas no teclado com os encaixes no suporte do apoio para mãos e pressione cuidadosamente o teclado para o encaixar no devido lugar.
4. Vire o computador ao contrário e volte a colocar os três parafusos que fixam o teclado à base do computador.
5. Volte a colocar a bateria (consulte [Voltar a colocar a bateria](#)).

**AVISO:** Antes de ligar o computador, volte a colocar todos os parafusos e certifique-se de que não existem parafusos perdidos no interior do computador. Caso contrário, poderá provocar danos no computador.

---

[Voltar para a página do índice](#)

[Voltar para a página do índice](#)

## Placa de LEDs

Dell™ Inspiron™ 11 Manual de serviço

- [Remover a placa de LEDs](#)
- [Voltar a colocar a placa de LEDs](#)

**⚠️ ADVERTÊNCIA:** Antes de efectuar qualquer operação no interior do computador, leia as informações de segurança fornecidas com o mesmo. Para obter informações adicionais sobre melhores práticas de segurança, consulte a página inicial de Conformidade regulamentar em [www.dell.com/regulatory\\_compliance](http://www.dell.com/regulatory_compliance).

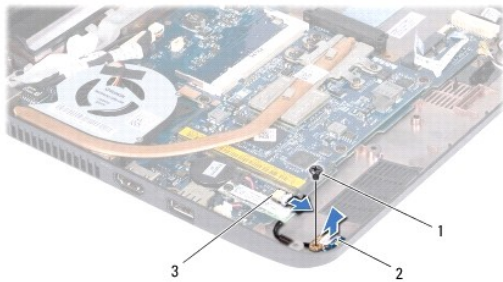
**⚠️ AVISO:** Apenas um técnico qualificado e especializado deve efectuar reparações no seu computador. Os danos causados por assistência não autorizada pela Dell™ não são abrangidos pela garantia.

**⚠️ AVISO:** Para evitar descargas electrostáticas, ligue-se à terra utilizando uma faixa de terra para pulso, ou toque periodicamente numa superfície metálica não pintada (como um conector no computador).

**⚠️ AVISO:** Para evitar danificar a placa de sistema, remova a bateria principal (consulte [Remover a bateria](#)) antes de efectuar qualquer procedimento no interior do computador.

### Remover a placa de LEDs

1. Siga os procedimentos em [Antes de começar](#).
2. Remova a bateria (consulte [Remover a bateria](#)).
3. Remova o teclado (consulte [Remover o teclado](#)).
4. Remova o apoio para mãos (consulte [Remover o apoio para mãos](#)).
5. Desligue o cabo do altifalante do respectivo conector na placa de E/S (consulte [Remover os altifalantes](#)).
6. Remova a unidade de disco rígido (consulte [Remover a unidade de disco rígido](#)).
7. Remova o módulo de memória (consulte [Remover o módulo de memória](#)).
8. Remova o suporte do apoio para mãos (consulte [Remover o suporte do apoio para mãos](#)).
9. Desligue o cabo da placa de LEDs do conector da placa de sistema.
10. Remova o parafuso que fixa a placa de LEDs à base do computador.
11. Levante a placa de LEDs e remova-a da base do computador.




|   |                              |   |               |
|---|------------------------------|---|---------------|
| 1 | parafuso                     | 2 | placa de LEDs |
| 3 | conector da placa de sistema |   |               |

### Voltar a colocar a placa de LEDs

1. Siga os procedimentos em [Antes de começar](#).

2. Coloque a placa de LEDs na base do computador.
3. Volte a colocar o parafuso que fixa a placa de LEDs à base do computador.
4. Ligue o cabo da placa de LEDs ao conector da placa de sistema.
5. Volte a colocar o suporte do apoio para mãos (consulte [Voltar a colocar o suporte do apoio para mãos](#)).
6. Volte a colocar o módulo de memória (consulte [Voltar a colocar o módulo de memória](#)).
7. Volte a colocar a unidade de disco rígido (consulte [Substituir a unidade de disco rígido](#)).
8. Ligue o cabo do altifalante ao respectivo conector na placa de E/S (consulte [Voltar a colocar os altifalantes](#)).
9. Volte a colocar o apoio para mãos (consulte [Voltar a colocar o apoio para mãos](#)).
10. Volte a colocar o teclado (consulte [Voltar a colocar o teclado](#)).
11. Volte a colocar a bateria (consulte [Voltar a colocar a bateria](#)).

 **AVISO:** Antes de ligar o computador, volte a colocar todos os parafusos e certifique-se de que não existem parafusos perdidos no interior do computador. Caso contrário, poderá provocar danos no computador.

---

[Voltar para a página do índice](#)



[Voltar para a página do índice](#)

## Módulo de memória

Dell™ Inspiron™ 11 Manual de serviço

- [Remover o módulo de memória](#)
- [Voltar a colocar o módulo de memória](#)

**⚠️ ADVERTÊNCIA:** Antes de efectuar qualquer operação no interior do computador, leia as informações de segurança fornecidas com o mesmo. Para obter informações adicionais sobre melhores práticas de segurança, consulte a página inicial de Conformidade regulamentar em [www.dell.com/regulatory\\_compliance](http://www.dell.com/regulatory_compliance).

**⚠️ AVISO:** Apenas um técnico qualificado e especializado deve efectuar reparações no seu computador. Os danos causados por assistência não autorizada pela Dell™ não são abrangidos pela garantia.

**⚠️ AVISO:** Para evitar descargas electrostáticas, ligue-se à terra utilizando uma faixa de terra para pulso, ou toque periodicamente numa superfície metálica não pintada (como um conector no computador).

**⚠️ AVISO:** Para evitar danificar a placa de sistema, remova a bateria principal (consulte [Remover a bateria](#)) antes de efectuar qualquer procedimento no interior do computador.

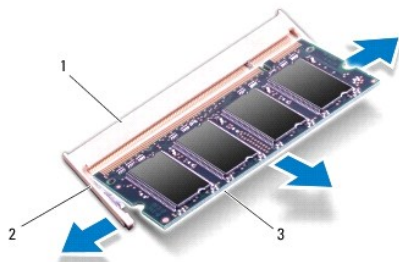
**📌 NOTA:** Os módulos de memória adquiridos na Dell estão abrangidos pela garantia do computador.

### Remover o módulo de memória

1. Siga os procedimentos em [Antes de começar](#).
2. Remova a bateria (consulte [Remover a bateria](#)).
3. Remova o teclado (consulte [Remover o teclado](#)).

**⚠️ AVISO:** Para evitar danos no conector do módulo de memória, não utilize ferramentas para alargar os ganchos de fixação do módulo de memória.

4. Utilize as pontas dos dedos para abrir cuidadosamente os ganchos de fixação em cada uma das extremidades do conector do módulo de memória até que o módulo de memória seja visível.
5. Remova o módulo de memória do respectivo conector.




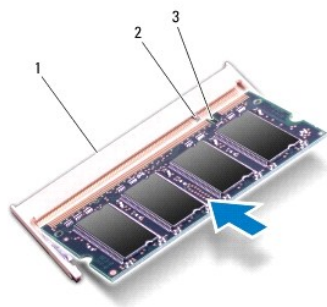
|   |                               |   |                        |
|---|-------------------------------|---|------------------------|
| 1 | conector do módulo de memória | 2 | ganchos de fixação (2) |
| 3 | módulo de memória             |   |                        |

### Voltar a colocar o módulo de memória

1. Siga os procedimentos em [Antes de começar](#).
2. Alinhe o entalhe no módulo de memória com a patilha no conector do módulo de memória.
3. Faça deslizar o módulo de memória firmemente para a ranhura num ângulo de 45 graus e pressione o mesmo para baixo até este encaixar no devido

lugar. Se não ouvir um clique, remova o módulo de memória e volte a instalar o mesmo.


 **NOTA:** Se o módulo de memória não estiver correctamente instalado, o computador pode não arrancar.




|   |                               |   |         |
|---|-------------------------------|---|---------|
| 1 | conector do módulo de memória | 2 | patilha |
| 3 | entalhe                       |   |         |

4. Volte a colocar o teclado (consulte [Voltar a colocar o teclado](#)).

5. Volte a colocar a bateria (consulte [Voltar a colocar a bateria](#)).

 **AVISO:** Antes de ligar o computador, volte a colocar todos os parafusos e certifique-se de que não existem parafusos perdidos no interior do computador. Caso contrário, poderá provocar danos no computador.

6. Ligue o computador.

Para confirmar a quantidade de memória instalada no computador, clique em Iniciar  → Ajuda e suporte → **Dell System Information (Informações do sistema da Dell)**.

---

[Voltar para a página do índice](#)

[Voltar para a página do índice](#)

## Mini-Card(s) sem fios

Dell™ Inspiron™ 11 Manual de serviço

● [Placa WWAN](#)

● [Placa WLAN](#)

**⚠ ADVERTÊNCIA:** Antes de efectuar qualquer operação no interior do computador, leia as informações de segurança fornecidas com o mesmo. Para obter informações adicionais sobre melhores práticas de segurança, consulte a página inicial de Conformidade regulamentar em [www.dell.com/regulatory\\_compliance](http://www.dell.com/regulatory_compliance).

**⚠ AVISO:** Apenas um técnico qualificado e especializado deve efectuar reparações no seu computador. Os danos causados por assistência não autorizada pela Dell™ não são abrangidos pela garantia.

**⚠ AVISO:** Para evitar descargas electrostáticas, ligue-se à terra utilizando uma faixa de terra para pulso, ou toque periodicamente numa superfície metálica não pintada (como um conector no computador).

**⚠ AVISO:** Para evitar danificar a placa de sistema, remova a bateria principal (consulte [Remover a bateria](#)) antes de efectuar qualquer procedimento no interior do computador.

**🔧 NOTA:** A Dell não garante compatibilidade nem presta apoio técnico a Mini-Cards de outros fornecedores que não a Dell.

Se comprou uma Mini-Card sem fios com o seu computador, esta já se encontra instalada.

O computador suporta dois encaixes Mini-Card - um de tamanho completo e um com metade do tamanho.

- 1 um encaixe Mini-Card com metade do tamanho - para WLAN
- 1 um encaixe Mini-Card de tamanho completo - para WWAN

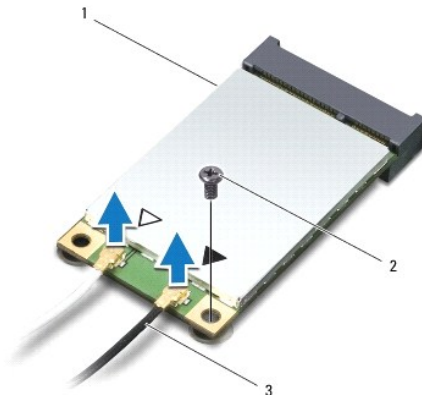
**🔧 NOTA:** Dependendo da configuração do computador aquando da venda, o encaixe Mini-Card pode não ter uma Mini-Card instalada.

---

## Placa WWAN

### Remover uma placa WWAN

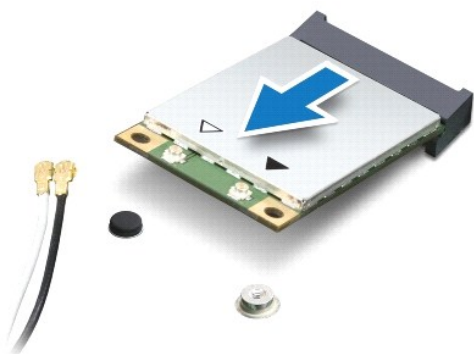
1. Siga os procedimentos em [Antes de começar](#).
2. Remova a bateria (consulte [Remover a bateria](#)).
3. Remova o teclado (consulte [Remover o teclado](#)).
4. Desligue os cabos de antena da placa WWAN.



|   |                     |   |          |
|---|---------------------|---|----------|
| 1 | Placa WWAN          | 2 | parafuso |
| 3 | cabos da antena (2) |   |          |

5. Remova o parafuso que fixa a placa WWAN à placa de sistema.

6. Levante a placa WWAN e remova-a do conector da placa de sistema.



## Substituir a placa WWAN

1. Siga os procedimentos em [Antes de começar](#).
2. Retire a nova placa WWAN da respectiva embalagem.

**AVISO:** Utilize uma pressão firme e constante para fazer deslizar a placa para o respectivo lugar. Se utilizar força excessiva, pode danificar o conector.

3. Introduza o conector da placa WWAN, num ângulo de 45 graus, no conector da placa de sistema.
4. Pressione a outra extremidade da placa WWAN para baixo na placa de sistema.
5. Volte a colocar o parafuso que fixa a placa WWAN à placa de sistema.
6. Ligue os cabos de antena apropriados à placa WWAN que está a instalar. A tabela seguinte mostra o esquema de cores dos cabos de antena para a placa WWAN suportada pelo computador.

| Conectores na Mini-Card           | Esquema de cores do cabo de antena |
|-----------------------------------|------------------------------------|
| WWAN (2 cabos de antena)          |                                    |
| WWAN principal (triângulo branco) | branco com faixa cinzenta          |
| WWAN auxiliar (triângulo preto)   | preto com faixa cinzenta           |

7. Volte a colocar o teclado (consulte [Voltar a colocar o teclado](#)).
8. Volte a colocar a bateria (consulte [Voltar a colocar a bateria](#)).

**AVISO:** Antes de ligar o computador, volte a colocar todos os parafusos e certifique-se de que não existem parafusos perdidos no interior do computador. Caso contrário, poderá provocar danos no computador.

9. Instale os controladores e os utilitários para o seu computador, conforme necessário. Para obter mais informações, consulte o *Guia de Tecnologia da Dell*.

**NOTA:** Se estiver a instalar uma placa de comunicação de outro fornecedor que não a Dell, tem de instalar os utilitários e os controladores adequados. Para obter informações genéricas sobre controladores, consulte o *Guia de Tecnologia da Dell*.

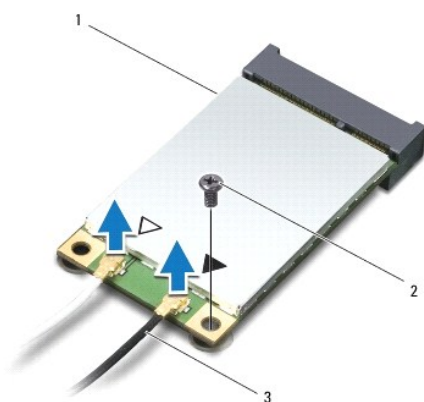
---

## Placa WLAN

### Remover a placa WLAN

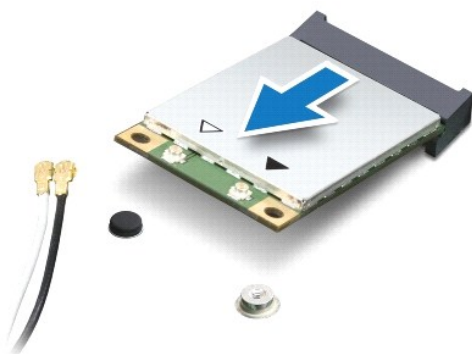
1. Siga os procedimentos em [Antes de começar](#).

2. Remova a bateria (consulte [Remover a bateria](#)).
3. Remova o teclado (consulte [Remover o teclado](#)).
4. Remova o apoio para mãos (consulte [Remover o apoio para mãos](#)).
5. Desligue o cabo do altifalante do respectivo conector na placa de E/S (consulte [Remover os altifalantes](#)).
6. Remova a unidade de disco rígido (consulte [Remover a unidade de disco rígido](#)).
7. Remova o módulo de memória (consulte [Remover o módulo de memória](#)).
8. Remova o suporte do apoio para mãos (consulte [Remover o suporte do apoio para mãos](#)).
9. Desligue os cabos de antena da placa WLAN.



|   |                     |   |          |
|---|---------------------|---|----------|
| 1 | placa WLAN          | 2 | parafuso |
| 3 | cabos da antena (2) |   |          |

10. Remova o parafuso que fixa a placa WLAN à placa de sistema.
11. Levante a placa WLAN e remova-a do conector da placa de sistema.



**⚠ AVISO:** Quando a Mini-Card não estiver no computador, guarde-a na embalagem de protecção antiestática. Para obter mais informações, consulte "Proteger contra descarga electrostática" nas informações de segurança fornecidas com o computador.

## Substituir a placa WLAN


1. Siga os procedimentos em [Antes de começar](#).
2. Retire a nova placa WLAN da respectiva embalagem.

 **AVISO:** Utilize uma pressão firme e constante para fazer deslizar a placa para o respectivo lugar. Se utilizar força excessiva, pode danificar o conector.


3. Introduza o conector da placa WLAN, a um ângulo de 45 graus, no conector da placa de sistema.
4. Pressione a outra extremidade da placa WLAN para baixo na placa de sistema.
5. Volte a colocar o parafuso que fixa a placa WLAN à placa de sistema.
6. Ligue os cabos de antena apropriados à Mini-Card que está a instalar. A tabela seguinte mostra o esquema de cores dos cabos de antena para a placa WLAN suportada pelo computador.

| Conectores na Mini-Card           | Esquema de cores do cabo de antena |
|-----------------------------------|------------------------------------|
| WLAN (2 cabos de antena)          |                                    |
| WLAN principal (triângulo branco) | branco                             |
| WLAN auxiliar (triângulo preto)   | preto                              |

7. Volte a colocar o suporte do apoio para mãos (consulte [Voltar a colocar o suporte do apoio para mãos](#)).
8. Volte a colocar o módulo de memória (consulte [Voltar a colocar o módulo de memória](#)).
9. Volte a colocar a unidade de disco rígido (consulte [Substituir a unidade de disco rígido](#)).
10. Ligue o cabo do altifalante ao respectivo conector na placa de E/S (consulte [Voltar a colocar os altifalantes](#)).
11. Volte a colocar o apoio para mãos (consulte [Voltar a colocar o apoio para mãos](#)).
12. Volte a colocar o teclado (consulte [Voltar a colocar o teclado](#)).
13. Volte a colocar a bateria (consulte [Voltar a colocar a bateria](#)).

 **AVISO:** Antes de ligar o computador, volte a colocar todos os parafusos e certifique-se de que não existem parafusos perdidos no interior do computador. Caso contrário, poderá provocar danos no computador.

14. Instale os controladores e os utilitários para o seu computador, conforme necessário. Para obter mais informações, consulte o *Guia de Tecnologia da Dell*.

 **NOTA:** Se estiver a instalar uma placa de comunicação de outro fornecedor que não a Dell, tem de instalar os utilitários e os controladores adequados. Para obter informações genéricas sobre controladores, consulte o *Guia de Tecnologia da Dell*.

---

[Voltar para a página do índice](#)

[Voltar para a página do índice](#)

## Apoio para mãos

Dell™ Inspiron™ 11 Manual de serviço

- [Remover o apoio para mãos](#)
- [Voltar a colocar o apoio para mãos](#)

**⚠️ ADVERTÊNCIA:** Antes de efectuar qualquer operação no interior do computador, leia as informações de segurança fornecidas com o mesmo. Para obter informações adicionais sobre melhores práticas de segurança, consulte a página inicial de Conformidade regulamentar em [www.dell.com/regulatory\\_compliance](http://www.dell.com/regulatory_compliance).

**⚠️ AVISO:** Apenas um técnico qualificado e especializado deve efectuar reparações no seu computador. Os danos causados por assistência não autorizada pela Dell™ não são abrangidos pela garantia.

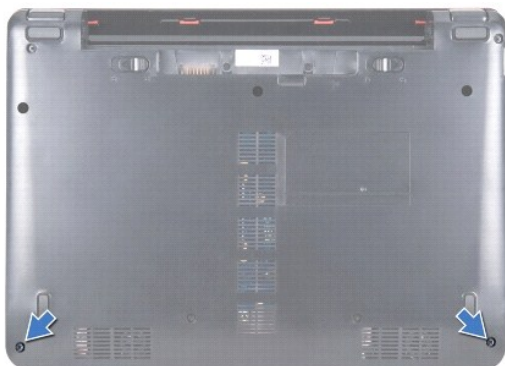
**⚠️ AVISO:** Para evitar descargas electrostáticas, ligue-se à terra utilizando uma faixa de terra para pulso, ou toque periodicamente numa superfície metálica não pintada (como um conector no computador).

**⚠️ AVISO:** Para evitar danificar a placa de sistema, remova a bateria principal (consulte [Remover a bateria](#)) antes de efectuar qualquer procedimento no interior do computador.

### Remover o apoio para mãos

1. Siga os procedimentos em [Antes de começar](#).
2. Remova a bateria (consulte [Remover a bateria](#)).
3. Remova os dois parafusos que fixam o apoio para mãos à base do computador.

**⚠️ AVISO:** Separe cuidadosamente o apoio para mãos do respectivo suporte, para evitar danificar o mesmo.

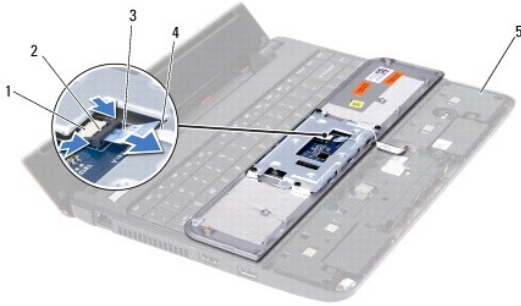


4. Vire o computador ao contrário e, começando pelo lado direito ou esquerdo do apoio para mãos, utilize os dedos ou uma chave de fendas de ponta chata pequena para separar o apoio para mãos do respectivo suporte.



|   |                 |
|---|-----------------|
| 1 | apoio para mãos |
|---|-----------------|

5. Vire o apoio para mãos sobre o teclado, de modo a aceder ao conector do cabo da mesa sensível ao toque.
6. Solte o trinco do conector que fixa o cabo da mesa sensível ao toque.
7. Puxe a patilha no cabo da mesa sensível ao toque para desligar a mesa sensível ao toque do respectivo conector do cabo.
8. Levante o apoio para mãos e remova-o do computador.



|   |  |   |                                |
|---|--|---|--------------------------------|
| 1 | conector do cabo da mesa sensível ao toque | 2 | trinco do conector             |
| 3 | patilha                                    | 4 | cabo da mesa sensível ao toque |
| 5 | suporte do apoio para mãos                 |   |                                |

---

## Voltar a colocar o apoio para mãos

1. Siga os procedimentos em [Antes de começar](#).
2. Faça deslizar o cabo da mesa sensível ao toque para dentro do respectivo conector. Empurre cuidadosamente o trinco do conector para fixar o cabo da mesa sensível ao toque no respectivo conector.
3. Alinhe o apoio para as mãos no respectivo suporte e encaixe cuidadosamente o apoio para as mãos no devido lugar.
4. Vire o computador ao contrário e volte a colocar os dois parafusos que fixam o apoio para mãos à base do computador.
5. Volte a colocar a bateria (consulte [Voltar a colocar a bateria](#)).

**⚠ AVISO:** Antes de ligar o computador, volte a colocar todos os parafusos e certifique-se de que não existem parafusos perdidos no interior do computador. Caso contrário, poderá provocar danos no computador.

---

[Voltar para a página do índice](#)



[Voltar para a página do índice](#)

## Suporte do apoio para mãos

Dell™ Inspiron™ 11 Manual de serviço

- [Remover o suporte do apoio para mãos](#)
- [Voltar a colocar o suporte do apoio para mãos](#)

**⚠️ ADVERTÊNCIA:** Antes de efectuar qualquer operação no interior do computador, leia as informações de segurança fornecidas com o mesmo. Para obter informações adicionais sobre melhores práticas de segurança, consulte a página inicial de Conformidade regulamentar em [www.dell.com/regulatory\\_compliance](http://www.dell.com/regulatory_compliance).

**⚠️ AVISO:** Apenas um técnico qualificado e especializado deve efectuar reparações no seu computador. Os danos causados por assistência não autorizada pela Dell™ não são abrangidos pela garantia.

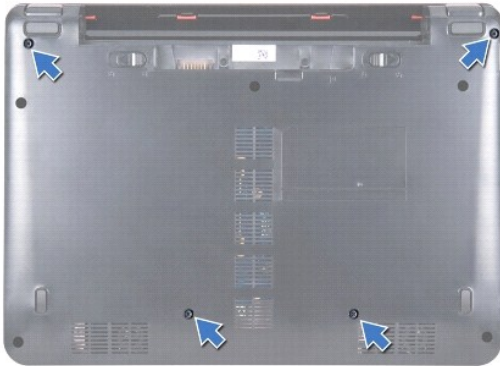
**⚠️ AVISO:** Para evitar descargas electrostáticas, ligue-se à terra utilizando uma faixa de terra para pulso, ou toque periodicamente numa superfície metálica não pintada (como um conector no computador).

**⚠️ AVISO:** Para evitar danificar a placa de sistema, remova a bateria principal (consulte [Remover a bateria](#)) antes de efectuar qualquer procedimento no interior do computador.

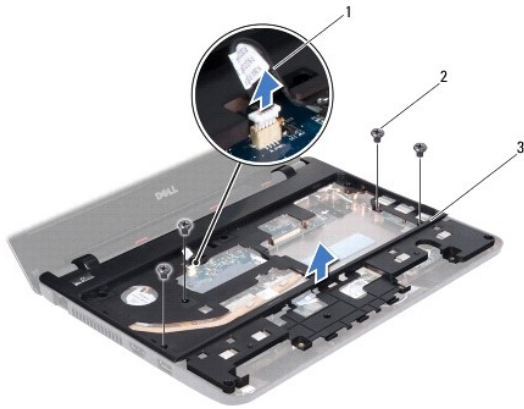
---

## Remover o suporte do apoio para mãos

1. Siga os procedimentos em [Antes de começar](#).
2. Remova a bateria (consulte [Remover a bateria](#)).
3. Remova o teclado (consulte [Remover o teclado](#)).
4. Remova o apoio para mãos (consulte [Remover o apoio para mãos](#)).
5. Remova os altifalantes (consulte [Remover os altifalantes](#)).
6. Remova a unidade de disco rígido (consulte [Remover a unidade de disco rígido](#)).
7. Vire o computador ao contrário e remova os quatro parafusos da base do computador.



8. Coloque o computador na sua posição original, abra o ecrã e remova os quatro parafusos que fixam o suporte do apoio para mãos à base do computador.
9. Desligue o cabo do botão de alimentação do conector da placa de sistema.



|   |                              |   |               |
|---|------------------------------|---|---------------|
| 1 | cabo do botão de alimentação | 2 | parafusos (4) |
| 3 | suporte do apoio para mãos   |   |               |

10. Levante o suporte do apoio para mãos e remova-o da base do computador.

---

## Voltar a colocar o suporte do apoio para mãos

1. Siga o procedimento em [Antes de começar](#).
2. Coloque o suporte do apoio para mãos na base do computador.
3. Volte a colocar os quatro parafusos que fixam o suporte do apoio para mãos à base do computador.
4. Ligue o cabo do botão de alimentação ao conector da placa de sistema.
5. Vire o computador ao contrário e volte a colocar os quatro parafusos que fixam o suporte do apoio para mãos à base do computador.
6. Volte a colocar a unidade de disco rígido (consulte [Substituir a unidade de disco rígido](#)).
7. Volte a colocar os altifalantes (consulte [Voltar a colocar os altifalantes](#)).
8. Volte a colocar o apoio para mãos (consulte [Voltar a colocar o apoio para mãos](#)).
9. Volte a colocar o teclado (consulte [Voltar a colocar o teclado](#)).
10. Volte a colocar a bateria (consulte [Voltar a colocar a bateria](#)).

**AVISO:** Antes de ligar o computador, volte a colocar todos os parafusos e certifique-se de que não existem parafusos perdidos no interior do computador. Caso contrário, poderá provocar danos no computador.

---

[Voltar para a página do índice](#)

[Voltar para a página do índice](#)

## Bateria

### Dell™ Inspiron™ 11 Manual de serviço

- [Remover a bateria](#)
- [Voltar a colocar a bateria](#)

**⚠️ ADVERTÊNCIA:** Antes de efectuar qualquer operação no interior do computador, leia as informações de segurança fornecidas com o mesmo. Para obter informações adicionais sobre melhores práticas de segurança, consulte a página inicial de Conformidade regulamentar em [www.dell.com/regulatory\\_compliance](http://www.dell.com/regulatory_compliance).

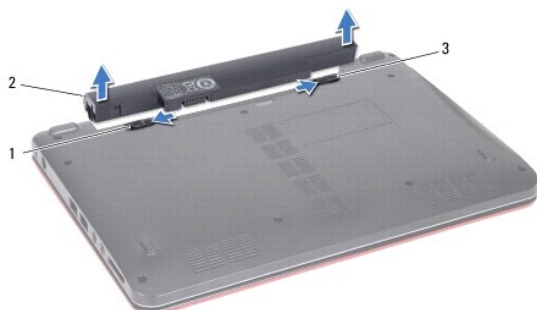
**⚠️ AVISO:** Apenas um técnico qualificado e especializado deve efectuar reparações no seu computador. Os danos causados por assistência não autorizada pela Dell™ não são abrangidos pela garantia.

**⚠️ AVISO:** Para evitar descargas electrostáticas, ligue-se à terra utilizando uma faixa de terra para pulso, ou toque periodicamente numa superfície metálica não pintada (como um conector no computador).

**⚠️ AVISO:** Para evitar danificar a placa de sistema, deve retirar a bateria do respectivo compartimento antes de trabalhar no interior do computador.

## Remover a bateria

1. Siga os procedimentos em [Antes de começar](#).
2. Volte o computador.
3. Faça deslizar o trinco de bloqueio e de desbloqueio da bateria para a posição de desbloqueio.
4. Levante a bateria e remova-a do respectivo compartimento.



|   |                                  |   |         |
|---|----------------------------------|---|---------|
| 1 | trinco de desbloqueio da bateria | 2 | bateria |
| 3 | trinco de bloqueio da bateria    |   |         |

## Voltar a colocar a bateria

**⚠️ AVISO:** Para evitar danos no computador, utilize apenas a bateria concebida para este computador Dell. Não utilize baterias concebidas para outros computadores Dell.

1. Siga os procedimentos em [Antes de começar](#).
2. Alinhe os encaixes na bateria com as patilhas no compartimento da bateria.
3. Empurre a bateria até encaixar no devido lugar.
4. Faça deslizar o trinco de bloqueio da bateria para a posição de bloqueio.

[Voltar para a página do índice](#)

[Voltar para a página do índice](#)

## Bateria de célula tipo moeda

Dell™ Inspiron™ 11 Manual de serviço

- [Remover a bateria de célula tipo moeda](#)
- [Voltar a colocar a bateria de célula tipo moeda](#)

**⚠️ ADVERTÊNCIA:** Antes de efectuar qualquer operação no interior do computador, leia as informações de segurança fornecidas com o mesmo. Para obter informações adicionais sobre melhores práticas de segurança, consulte a página inicial de Conformidade regulamentar em [www.dell.com/regulatory\\_compliance](http://www.dell.com/regulatory_compliance).

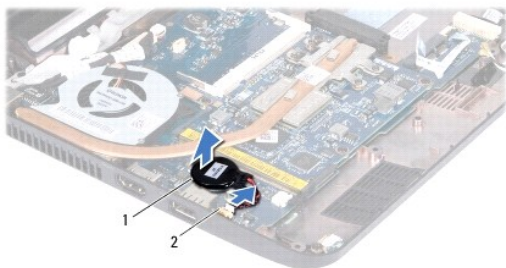
**⚠️ AVISO:** Apenas um técnico qualificado e especializado deve efectuar reparações no seu computador. Os danos causados por assistência não autorizada pela Dell™ não são abrangidos pela garantia.

**⚠️ AVISO:** Para evitar descargas electrostáticas, ligue-se à terra utilizando uma faixa de terra para pulso, ou toque periodicamente numa superfície metálica não pintada (como um conector no computador).

**⚠️ AVISO:** Para evitar danificar a placa de sistema, remova a bateria principal (consulte [Remover a bateria](#)) antes de efectuar qualquer procedimento no interior do computador.

### Remover a bateria de célula tipo moeda

1. Siga os procedimentos em [Antes de começar](#).
2. Remova a bateria (consulte [Remover a bateria](#)).
3. Remova o teclado (consulte [Remover o teclado](#)).
4. Remova o apoio para mãos (consulte [Remover o apoio para mãos](#)).
5. Desligue o cabo do altifalante do respectivo conector na placa de E/S (consulte [Remover os altifalantes](#)).
6. Remova a unidade de disco rígido (consulte [Remover a unidade de disco rígido](#)).
7. Remova o módulo de memória (consulte [Remover o módulo de memória](#)).
8. Remova o suporte do apoio para mãos (consulte [Remover o suporte do apoio para mãos](#)).
9. Remova a placa Bluetooth (consulte [Remover a placa Bluetooth](#)).
10. Desligue o cabo da bateria de célula tipo moeda do conector da placa de sistema.
11. A bateria de célula tipo moeda está colada à placa de sistema. Utilizando um instrumento de plástico pontiagudo, levante a bateria de célula tipo moeda da placa de sistema.




|   |                              |   |                              |
|---|------------------------------|---|------------------------------|
| 1 | bateria de célula tipo moeda | 2 | conector da placa de sistema |
|---|------------------------------|---|------------------------------|

### Voltar a colocar a bateria de célula tipo moeda

1. Siga os procedimentos em [Antes de começar](#).
2. Utilize o autocolante da bateria de célula tipo moeda para colar a mesma à placa de sistema.

3. Ligue o cabo da bateria de célula tipo moeda ao conector da placa de sistema.
4. Volte a colocar a placa Bluetooth (consulte [Voltar a colocar a placa Bluetooth](#)).
5. Volte a colocar o suporte do apoio para mãos (consulte [Voltar a colocar o suporte do apoio para mãos](#)).
6. Volte a colocar o módulo de memória (consulte [Voltar a colocar o módulo de memória](#)).
7. Volte a colocar a unidade de disco rígido (consulte [Substituir a unidade de disco rígido](#)).
8. Ligue o cabo do altifalante ao respectivo conector na placa de E/S (consulte [Voltar a colocar os altifalantes](#)).
9. Volte a colocar o apoio para mãos (consulte [Voltar a colocar o apoio para mãos](#)).
10. Volte a colocar o teclado (consulte [Voltar a colocar o teclado](#)).
11. Volte a colocar a bateria (consulte [Voltar a colocar a bateria](#)).

 **AVISO:** Antes de ligar o computador, volte a colocar todos os parafusos e certifique-se de que não existem parafusos perdidos no interior do computador. Caso contrário, poderá provocar danos no computador.

---

[Voltar para a página do índice](#)

[Voltar para a página do índice](#)

## Placa de E/S

Dell™ Inspiron™ 11 Manual de serviço

- [Remover a placa de E/S](#)
- [Voltar a colocar a placa de E/S](#)

**⚠️ ADVERTÊNCIA:** Antes de efectuar qualquer operação no interior do computador, leia as informações de segurança fornecidas com o mesmo. Para obter informações adicionais sobre melhores práticas de segurança, consulte a página inicial de Conformidade regulamentar em [www.dell.com/regulatory\\_compliance](http://www.dell.com/regulatory_compliance).

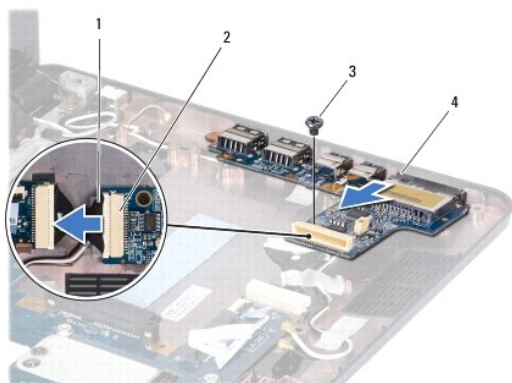
**⚠️ AVISO:** Apenas um técnico qualificado e especializado deve efectuar reparações no seu computador. Os danos causados por assistência não autorizada pela Dell™ não são abrangidos pela garantia.

**⚠️ AVISO:** Para evitar descargas electrostáticas, ligue-se à terra utilizando uma faixa de terra para pulso, ou toque periodicamente numa superfície metálica não pintada (como um conector no computador).

**⚠️ AVISO:** Para evitar danificar a placa de sistema, remova a bateria principal (consulte [Remover a bateria](#)) antes de efectuar qualquer procedimento no interior do computador.

### Remover a placa de E/S

1. Siga os procedimentos em [Antes de começar](#).
2. Remova a bateria (consulte [Remover a bateria](#)).
3. Remova o teclado (consulte [Remover o teclado](#)).
4. Remova o apoio para mãos (consulte [Remover o apoio para mãos](#)).
5. Desligue o cabo do altifalante do respectivo conector na placa de E/S (consulte [Remover os altifalantes](#)).
6. Remova a unidade de disco rígido (consulte [Remover a unidade de disco rígido](#)).
7. Remova o módulo de memória (consulte [Remover o módulo de memória](#)).
8. Remova o suporte do apoio para mãos (consulte [Remover o suporte do apoio para mãos](#)).




|   |                      |   |                                  |
|---|----------------------|---|----------------------------------|
| 1 | cabo da placa de E/S | 2 | conector do cabo da placa de E/S |
| 3 | parafuso             | 4 | placa de E/S                     |

9. Remova o parafuso que fixa a placa de E/S à base do computador.
10. Desligue o cabo da placa de E/S do respectivo conector.
11. Levante a placa de E/S e remova-a da base do computador.

## Voltar a colocar a placa de E/S

1. Siga os procedimentos em [Antes de começar](#).
2. Alinhe os conectores na placa de E/S com os encaixes na base do computador.
3. Volte a colocar o parafuso que fixa a placa de E/S à base do computador.
4. Ligue o cabo da placa de E/S ao respectivo conector.
5. Volte a colocar o suporte do apoio para mãos (consulte [Voltar a colocar o suporte do apoio para mãos](#)).
6. Volte a colocar o módulo de memória (consulte [Voltar a colocar o módulo de memória](#)).
7. Volte a colocar a unidade de disco rígido (consulte [Substituir a unidade de disco rígido](#)).
8. Ligue o cabo do altifalante ao respectivo conector na placa de E/S (consulte [Voltar a colocar os altifalantes](#)).
9. Volte a colocar o apoio para mãos (consulte [Voltar a colocar o apoio para mãos](#)).
10. Volte a colocar o teclado (consulte [Voltar a colocar o teclado](#)).
11. Volte a colocar a bateria (consulte [Voltar a colocar a bateria](#)).

 **AVISO:** Antes de ligar o computador, volte a colocar todos os parafusos e certifique-se de que não existem parafusos perdidos no interior do computador. Caso contrário, poderá provocar danos no computador.

---

[Voltar para a página do índice](#)

[Voltar para a página do índice](#)

## Altifalantes

Dell™ Inspiron™ 11 Manual de serviço

- [Remover os altifalantes](#)
- [Voltar a colocar os altifalantes](#)

**⚠️ ADVERTÊNCIA:** Antes de efectuar qualquer operação no interior do computador, leia as informações de segurança fornecidas com o mesmo. Para obter informações adicionais sobre melhores práticas de segurança, consulte a página inicial de Conformidade regulamentar em [www.dell.com/regulatory\\_compliance](http://www.dell.com/regulatory_compliance).

**⚠️ AVISO:** Apenas um técnico qualificado e especializado deve efectuar reparações no seu computador. Os danos causados por assistência não autorizada pela Dell™ não são abrangidos pela garantia.

**⚠️ AVISO:** Para evitar descargas electrostáticas, ligue-se à terra utilizando uma faixa de terra para pulso, ou toque periodicamente numa superfície metálica não pintada (como um conector no computador).

**⚠️ AVISO:** Para evitar danificar a placa de sistema, remova a bateria principal (consulte [Remover a bateria](#)) antes de efectuar qualquer procedimento no interior do computador.

### Remover os altifalantes

1. Siga os procedimentos em [Antes de começar](#).
2. Remova a bateria (consulte [Remover a bateria](#)).
3. Remova o apoio para mãos (consulte [Remover o apoio para mãos](#)).
4. Desligue o cabo dos altifalantes do respectivo conector na placa de E/S.
5. Anote o encaminhamento dos cabos e remova cuidadosamente os cabos dos altifalantes das guias de encaminhamento.
6. Remova os quatro parafusos (dois de cada lado) que fixam os altifalantes ao suporte do apoio para mãos.



|   |                  |   |                                 |
|---|------------------|---|---------------------------------|
| 1 | parafusos (4)    | 2 | suporte do apoio para mãos      |
| 3 | altifalantes (2) | 4 | conector do cabo do altifalante |


7. Levante os altifalantes e remova-os do suporte do apoio para mãos.

### Voltar a colocar os altifalantes

1. Siga os procedimentos em [Antes de começar](#).
2. Coloque os altifalantes no suporte do apoio para mãos.
3. Volte a colocar os quatro parafusos (dois de cada lado) que fixam os altifalantes ao suporte do apoio para mãos.
4. Disponha o cabo dos altifalantes ao longo das guias de encaminhamento.



5. Ligue o cabo do altifalante ao respectivo conector na placa de E/S.
6. Volte a colocar o apoio para mãos (consulte [Voltar a colocar o apoio para mãos](#)).
7. Volte a colocar a bateria (consulte [Voltar a colocar a bateria](#)).

 **AVISO:** Antes de ligar o computador, volte a colocar todos os parafusos e certifique-se de que não existem parafusos perdidos no interior do computador. Caso contrário, poderá provocar danos no computador.

---

[Voltar para a página do índice](#)

[Voltar para a página do índice](#)

## Placa de sistema

Dell™ Inspiron™ 11 Manual de serviço

- [Remover a placa de sistema](#)
- [Voltar a colocar a placa de sistema](#)
- [Como definir a matriz do teclado](#)

**⚠ ADVERTÊNCIA:** Antes de efectuar qualquer operação no interior do computador, leia as informações de segurança fornecidas com o mesmo. Para obter informações adicionais sobre melhores práticas de segurança, consulte a página inicial de Conformidade regulamentar em [www.dell.com/regulatory\\_compliance](http://www.dell.com/regulatory_compliance).

**⚠ AVISO:** Apenas um técnico qualificado e especializado deve efectuar reparações no seu computador. Os danos causados por assistência não autorizada pela Dell™ não são abrangidos pela garantia.

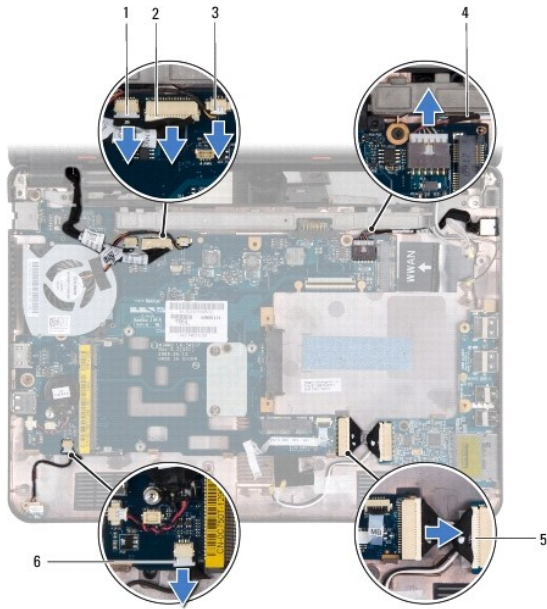
**⚠ AVISO:** Para evitar descargas electrostáticas, ligue-se à terra utilizando uma faixa de terra para pulso, ou toque periodicamente numa superfície metálica não pintada (como um conector no computador).

**⚠ AVISO:** Para evitar danificar a placa de sistema, remova a bateria principal (consulte [Remover a bateria](#)) antes de efectuar qualquer procedimento no interior do computador.

---

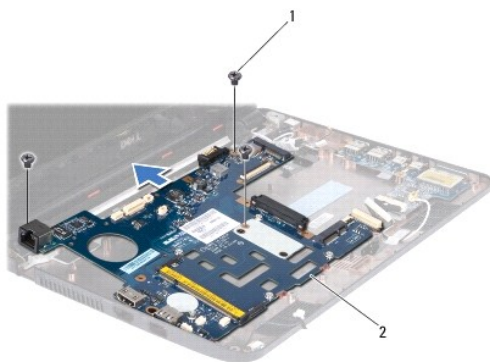
## Remover a placa de sistema

1. Siga os procedimentos em [Antes de começar](#).
2. Remova a bateria (consulte [Remover a bateria](#)).
3. Remova o teclado (consulte [Remover o teclado](#)).
4. Remova o apoio para mãos (consulte [Remover o apoio para mãos](#)).
5. Desligue o cabo do altifalante do respectivo conector na placa de E/S (consulte [Remover os altifalantes](#)).
6. Remova a unidade de disco rígido (consulte [Remover a unidade de disco rígido](#)).
7. Remova o módulo de memória (consulte [Remover o módulo de memória](#)).
8. Remova o suporte do apoio para mãos (consulte [Remover o suporte do apoio para mãos](#)).
9. Remova a placa Bluetooth (consulte [Remover a placa Bluetooth](#)).
10. Remova a placa WWAN, se aplicável (consulte [Remover uma placa WWAN](#)).
11. Remova a placa WLAN, se aplicável (consulte [Remover a placa WLAN](#)).
12. Remova o dissipador de calor do processador (consulte [Remover o dissipador de calor do processador](#)).
13. Remova a placa do processador e de memória (consulte [Remover a placa do processador e de memória](#)).
14. Desligue os cabos do ecrã, da câmara, da ventoinha do processador, do conector do adaptador de CA, da placa de E/S e da placa de LEDs dos conectores da placa de sistema.



|   |  |   |                                     |
|---|--|---|-------------------------------------|
| 1 | conector do cabo da câmara                   | 2 | conector do cabo do ecrã            |
| 3 | conector do cabo da ventoinha do processador | 4 | cabo do conector do adaptador de CA |
| 5 | conector do cabo da placa de E/S             | 6 | conector do cabo da placa de LEDs   |

15. Remova a ventoinha do processador (consulte [Remover a ventoinha do processador](#)).
16. Remova a bateria de célula tipo moeda (consulte [Remover a bateria de célula tipo moeda](#)).
17. Remova os três parafusos que fixam a placa de sistema à base do computador.
18. Levante a placa de sistema e remova-a da base do computador.




|   |               |   |                  |
|---|---------------|---|------------------|
| 1 | parafusos (3) | 2 | placa de sistema |
|---|---------------|---|------------------|


## Voltar a colocar a placa de sistema

1. Siga os procedimentos em [Antes de começar](#).
2. Coloque a placa de sistema na base do computador.
3. Volte a colocar os três parafusos que fixam a placa de sistema à base do computador.

4. Volte a colocar a ventoinha do processador (consulte [Voltar a colocar a ventoinha do processador](#)).
5. Ligue os cabos do ecrã, da câmara, da ventoinha do processador, do conector do adaptador de CA, da placa de E/S e da placa de LEDs aos conectores da placa de sistema.
6. Volte a colocar a placa WLAN, se aplicável (consulte [Substituir a placa WLAN](#)).
7. Volte a colocar a placa WWAN, se aplicável (consulte [Substituir a placa WWAN](#)).
8. Volte a colocar a placa do processador e de memória (consulte [Voltar a colocar a placa do processador e de memória](#)).
9. Volte a colocar o dissipador de calor do processador (consulte [Voltar a colocar o dissipador de calor do processador](#)).
10. Volte a colocar a bateria de célula tipo moeda (consulte [Voltar a colocar a bateria de célula tipo moeda](#)).
11. Volte a colocar a placa Bluetooth (consulte [Voltar a colocar a placa Bluetooth](#)).
12. Volte a colocar o suporte do apoio para mãos (consulte [Voltar a colocar o suporte do apoio para mãos](#)).
13. Volte a colocar o módulo de memória (consulte [Voltar a colocar o módulo de memória](#)).
14. Volte a colocar a unidade de disco rígido (consulte [Substituir a unidade de disco rígido](#)).
15. Ligue o cabo do altifalante ao respectivo conector na placa de E/S (consulte [Voltar a colocar os altifalantes](#)).
16. Volte a colocar o apoio para mãos (consulte [Voltar a colocar o apoio para mãos](#)).
17. Volte a colocar o teclado (consulte [Voltar a colocar o teclado](#)).
18. Volte a colocar a bateria (consulte [Voltar a colocar a bateria](#)).

 **AVISO:** Antes de ligar o computador, volte a colocar todos os parafusos e certifique-se de que não existem parafusos perdidos no interior do computador. Caso contrário, poderá provocar danos no computador.

19. Ligue o computador.

 **NOTA:** Após ter substituído a placa de sistema, introduza o número da etiqueta de serviço do computador no BIOS da placa de sistema de substituição.

20. Introduza a Etiqueta de serviço. Se necessitar de ajuda para introduzir a etiqueta de serviço, contacte a Dell, de acordo com as instruções em "Contactar a Dell" no *Guia de configuração*.
21. A matriz do teclado poderá ser alterada após voltar a colocar a placa de sistema. Para definir a matriz do teclado de acordo com o seu país, consulte [Como definir a matriz do teclado](#).

---

## Como definir a matriz do teclado


1. Desligue o computador (consulte [Desligar o computador](#)).
2. Se o seu computador estiver ligado a um adaptador de CA, desligue o adaptador de CA do computador.
3. Prima e mantenha premida a seguinte combinação de teclas para obter a matriz de teclado pretendida:
  - o Todos os países excepto o Brasil: <Fn><S>
  - o Apenas para o Brasil: <Fn><E>
4. Ligue o adaptador de CA ao computador e, em seguida, ligue-o a uma tomada ou protector contra sobretensão.
5. Solte a combinação de teclas.


---

[Voltar para a página do índice](#)

[Voltar para a página do índice](#)

## Dell™ Inspiron™ 11 Manual de serviço

 **NOTA:** Uma NOTA fornece informações importantes que ajudam a utilizar melhor o computador.

 **AVISO:** Um AVISO indica potenciais danos do hardware ou perda de dados e explica como evitar o problema.

 **ADVERTÊNCIA:** Uma ADVERTÊNCIA alerta para a possibilidade de danos materiais, ferimentos pessoais ou morte.

**As informações contidas neste documento estão sujeitas a alterações sem aviso prévio.  
© 2009 Dell Inc. Todos os direitos reservados.**

A reprodução destes materiais, sob qualquer forma, sem a autorização por escrito da Dell Inc. é estritamente proibida.

Marcas comerciais utilizadas neste texto: *Dell*, o logótipo *DELL* e *Inspiron* são marcas comerciais da Dell Inc.; *Bluetooth* é uma marca comercial registada da propriedade da Bluetooth SIG, Inc. e é utilizada pela Dell sob licença; *Microsoft*, *Windows*, *Windows Vista* e o logótipo do botão Iniciar do *Windows Vista* são marcas comerciais ou marcas comerciais registadas da Microsoft Corporation nos Estados Unidos e/ou noutros países; *Intel*, *Celeron* e *Pentium* são marcas comerciais registadas da Intel Corporation nos Estados Unidos e noutros países.

Neste documento podem ser mencionadas outras marcas comerciais e nomes como referência às entidades que invocam as marcas e nomes ou respectivos produtos. A Dell Inc. renuncia a quaisquer interesses de propriedade relativamente a nomes e marcas comerciais de terceiros.

Agosto de 2009 Rev. A00

---

[Voltar para a página do índice](#)